

## 1 節 社会教育

### 1 主要施策

市民の生涯にわたる学習活動を推進するため、生涯学習の視点に立って学校教育、家庭教育、社会教育の相互の連携を図りつつ、市民の学習ニーズに応じた生涯各期における多様な学習機会を提供するとともに、社会教育施設・設備の充実や社会教育指導者の養成・確保等、社会教育活動の充実と生涯学習の振興を図る。

### 2 施策の推進

#### (1) 生涯学習の推進

市民の多様化・高度化する学習ニーズに応じて、いつでも、どこでも学習でき、その成果が社会において適切に評価され活用される生涯学習社会の実現に努める必要がある。

このため市民が生涯各期において自らの意志により、自らの適した手段・方法を選択し、必要とする学習ができる機会を提供し、潤いと生きがいある生涯学習の推進を図る。

- ①生涯学習の普及、啓発のため生涯学習フェスティバルを開催し、市民一人ひとりが、学ぶ楽しさ、交流することの喜びを体感でき学んだ成果を地域で生かせるよう、生涯学習の具体的な展開を進めている。
- ②市民の自主的な学習を支援するため、地域の人材を発掘・育成するとともに、生涯学習人材登録(リーダーバンク)の内容充実を図り、学校や団体、クラブ・サークル等での活用を促す。
- ③生涯学習に関する情報を収集・整理し、学習情報の提供や学習者の相談体制を整備する。

#### (2) 社会教育の推進

社会教育の充実を図るため、社会教育施設、設備の充実を図り、市民ひとり一人が必要に応じた学習課題や、地域の必要課題を積極的に取り上げ、多くの市民が参加できるよう社会教育諸事業の拡充を図るとともに社会教育関係団体の育成・強化と活性化に努める。

- ①地域住民のニーズ・シーズに対応した学習活動の場を拡充し、社会教育活動の充実を図る。
- ②社会教育関係団体等の指導者研修会を開催し、指導者の資質の向上を図る。
- ③青少年団体、婦人団体、PTA等、社会教育関係団体の育成援助と活動の促進を図る。
- ④地域の教育力向上、体験活動の推進のため、関係機関・団体との連携強化を図り、社会奉仕活動、自然体験活動等の社会参加活動を推進する。
- ⑤社会情勢の変化に伴い「地域の教育力の低下」が指摘されている中、学校教育では教育活動以外の業務など教員の業務量の増加傾向が問題となっており、教員一人一人が、児童生徒へのきめ細かな指導を行う時間の確保が必要となっている。  
学校教育力の向上と教師が子どもと向き合える時間の拡充を図るため、地域と学校が連携協力し、地域全体で地域人材を活用した教育支援を行い、学校支援地域本部事業の充実を図る。
- ⑥放課後や週末に地域の人材を活用し、勉強やスポーツ・文化活動などの様々な体験活動を推進する放課後子ども教室の充実を図る。

3 平成29年度 生涯学習・社会教育事業計画

月	日	曜日	事業名	対象	会場(予定)
5	12	金	放課後子ども教室委嘱状交付式及び第1回運営委員会議	放課後子ども教室運営委員	平良庁舎3階会議室
	19	金	第1回社会教育委員会議 (宮古地区社会教育連絡協議会総会)	宮古島市社会教育委員	中央公民館2階研修室
	24	水	宮古島市青少年問題協議会	青少年育成関係者	平良庁舎3階会議室
	28	日	宮古島市少年団体育成者研修会	子ども会育成関係団体	下地農村環境改善センター
6	2	金	沖縄県社会教育委員連絡協議会総会及び研修会	社会教育関係者	浦添市でだこホール
	10	土	宮古島市女性団体リーダー研修会	女性団体関係者・一般	下地農村環境改善センター
7	11	火	「青少年深夜はいかい防止」・「未成年者飲酒防止」県民一斉行動宮古島市民大会	各関係機関団体	マティダ市民劇場
	22	土	「青少年深夜はいかい防止」「未成年者飲酒防止」ボランティア夜間街頭指導	ボランティア	市内一円
8	9 10	水 木	少年団体リーダー研修会	各地域子ども会リーダー	沖縄県宮古青少年の家
	19	土	宮古島市PTA指導者研修会	PTA関係者・一般	宮古島市JTAドーム
	30	水	宮古島市高齢者リーダー研修会	高齢者団体リーダー及び会員・一般	宮古島市中央公民館
	13 ~ 25	日 金	海外ホームステイ派遣事業	市内高校生(高校生)	マウイ島 オアフ島
10	20	金	第2回社会教育委員会議	宮古島市社会教育委員	城辺庁舎
11	16 17	木 金	沖縄県社会教育主事協会宮古島大会	県内社会教育関係者	調整中
	25 26	土 日	公民館まつり	市民及び社会教育関係者	中央公民館
12	17	日	CGG運動	各自治会 小中学校PTA等	各地域
	22	金	社会環境実態調査(青少年保護条例)	関係団体	コンビニ・本屋
1	5	金	平成30年宮古島市成人式	新成人者	マティダ市民劇場
2	9	金	第3回社会教育委員会議	宮古島市社会教育委員	中央公民館
	18	日	教育の日	教育関係者・一般市民	中央公民館
通年事業			生涯学習リーダーバンク事業	社会教育関係団体 サークル等	事業実施団体 及び機関による
			宮古島市学校支援地域本部事業	平良中校区 佐良浜中校区	各学校内
			宮古島市放課後子ども教室推進事業	各小学校(8教室予定)	各学校空き教室等

#### 4 施策の推進体制

##### (1) 社会教育委員

- ①社会教育委員は、社会教育法に基づき、社会教育に関し教育長を経て教育委員会に助言するため次の職務を行う。（社会教育法第17条）
  - ア 社会教育に関する諸計画を立案
  - イ 定時又は臨時に会議を開き、教育委員会の諮問に応じ、これに対し意見を述べる
  - ウ ア・イの職務を行うために必要な研究調査を行う
- ②社会教育委員は、教育委員会に出席して社会教育に関し意見を述べるができる。
- ③市町村の社会教育委員は、当該市町村から委嘱を受けた青少年教育に関する特定の事項について、社会教育関係団体、社会教育指導者その他関係者に対し、助言と指導を与えることができる。

##### 平成28年度社会教育委員会議



##### (2) 宮古島市青少年問題協議会

宮古島市青少年問題協議会（協議会条例第2条）

- ①青少年の指導、育成、保護及び矯正に関する総合的施策の樹立につき必要な重要事項を調査審議する。
- ②青少年の指導、育成、保護及び矯正に関する総合的施策の適切な実施を期するために必要な関係行政機関相互の連絡調整を図ること。
- ③規定する事項に関し、宮古島市の長及びその区域内にある関係行政機関に対し意見を述べるができる。

##### (3) 宮古島市学校支援地域本部事業

- ①宮古島市学校支援地域本部運営委員会（地域本部運営委員会設置要項第2条）
  - ア. 事業計画・安全管理・広報活動の検討
  - イ. ボランティア等地域の協力者の確保策の検討
  - ウ. 地域実情に応じた活動プログラムの検討
  - エ. 事業実施後の検証・評価等の検討
- ②宮古島市学校支援地域本部コーディネーター（地域本部コーディネーター配置要項第3条）
  - ア. 地域ボランティア募集広報活動
  - イ. ボランティア等地域の協力者の確保・登録・配置
  - ウ. 学校・地域ボランティアとの連携調整
  - エ. 地域の実情に応じた活動プログラムの企画

コーディネーター	新城美津江(平良中校区)／仲間 ひとみ(佐良浜中校区)
任 期	平成29年4月1日～平成30年3月31日

#### (4) 宮古島市放課後子ども教室推進事業

##### ①宮古島市放課後子ども教室推進事業運営委員会

- ア. 放課後子ども教室事業計画の策定
- イ. 活動プログラムの企画
- ウ. 安全管理員、ボランティア等の人材確保
- エ. 広報活動の方策
- オ. 事業実施後の検証・評価

##### ②宮古島市放課後子ども教室コーディネーター（コーディネーター配置要項第3条）

- ア. 保護者等に対する参加の呼びかけや、学校、関係機関・団体等との連絡調整
- イ. ボランティア等地域の協力者の確保・登録・配置
- ウ. 地域の実情に応じた活動プログラムを企画

#### 5 平成28年度社会教育・生涯学習活動スナップ集

##### 少年団体リーダー研修会



##### 少年団体育成者研修会





## 高齢者リーダー養成研修会



## 海外ホームステイ派遣事業(高校生)



## 生涯学習フェスティバル



「青少年深夜はいかい防止」「未成年者飲酒防止」県民一斉行動宮古島市民大会



成人式





## 2 節 公民館

### 1 現状と課題

本市には市民の学習施設として、中央公民館、城辺公民館、下地公民館、上野公民館、伊良部公民館、西原地区公民館、久松地区公民館、下崎地区公民館の他、自治公民館等が設置されている。

各公民館とも市民の教養の向上、健康の増進、情操の純化、生活文化の振興、社会福祉の増進に寄与するため各種講演会や発表会、講座、学級、教室等の諸事業を実施し、さらに市民の自主的なサークル活動を推進するなど、市民の学習能力向上に努めている。

市民の公民館活動に対する関心や学習への意欲は一段と高まりをみせ、公民館は市民の学習の場、ふれあいの場、憩いの場として多くの市民に活用されている。また、情報化、国際化、少子高齢化、週休2日制等自由時間の増える現代社会においては、市民の要求する学習内容も多様化、高度化してきている。

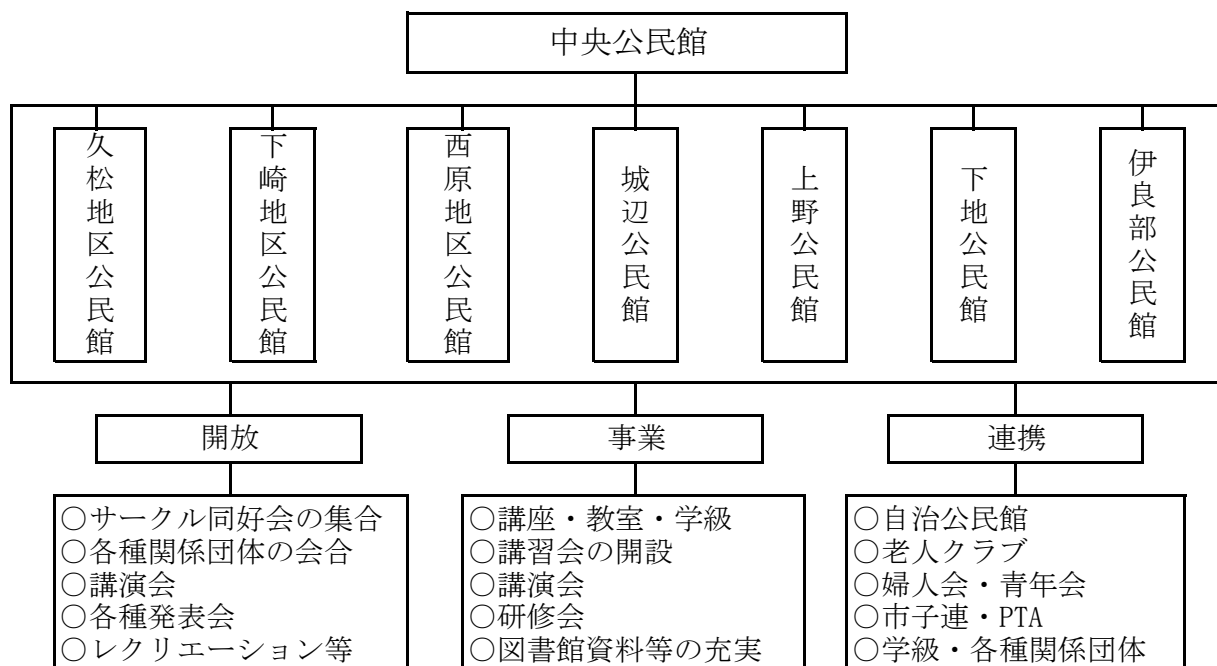
このような状況から公民館としては、今後市民の学習への意欲に応えられるような公民館運営が重要であり、そのために次のような課題について取り組まなければならないと考えている。

- (1) 中央公民館と各地区公民館、自治公民館及び各種団体との連携を図り、公民館活動の活性化を図る。
- (2) 公民館の独自性から、市民のニーズや社会の要求に即した事業の組み立て、地域の課題に対応できる物的、人的条件整備の充実を図る。
- (3) 生涯学習の推進につながる生活に密着した各種情報の資料を整備し活用を図る。
- (4) 生涯学習を共有する関係機関との連携を密にし、公民館運営の合理化を図る。
- (5) 積極的な公民館情報の発信に努める。

### 2 運営目標

社会の要求と男性の参加、市民の学習ニーズに対応した事業を企画実践するとともに、市民への学習の場を提供し、人づくり・地域づくりに貢献する拠点としての社会教育施設とする。

### 3 執行体制と活動内容



## 4 各公民館

### (1)中央公民館

宮古島市平良字下里315 電話：73-1123 FAX：73-1223

#### ① 施設の概要

構 造：鉄筋コンクリート一部鉄骨入り  
敷地面積：17,135㎡  
延床面積：2,520㎡（1階：1,790㎡／2階：730㎡）  
野外ステージ：52.40㎡  
建築年月：昭和60年6月

#### ② 主な施設

施設名		収容人数	備 考
1階	大ホール	800	講演会、発表会、展示会、レクリエーションなどに利用可
	創作室	30	絵画、書道、彫刻、和裁、洋裁などに利用可
	図書室	—	読書、資料活用などに利用可
	和室	50	茶道、生け花、着付けなどに利用可
	料理講習室	25	料理やケーキ作りなどに利用可
	ロビー・談話室	—	談話、憩いの場として利用可
	野外ステージ・芝生広場	—	野外演奏やグランドゴルフなどに利用可
2階	視聴覚室	70	視聴覚機器を利用した学習会、映写会、講演会などに利用可
	研修室	130	研修会、講演会、集会などに利用可
	講座室	30	小規模の研修会、講演会、集会などに利用可

#### ③ 平成28年度事業実績

	事業名	期 間	回数	時間	対象者	定員	受講者 (延べ)	講師名
1	花づくり講座	4月～11月	8	16	一般市民	35	140	上 地 登
2	怒りのタイプ別対処法講座	5月	1	2	一般市民	15	18	平 岡 敏 子
3	大工講座	6月～7月	5	10	一般市民	10	42	福 原 光 勇
4	健康体操講座	6月～7月	5	10	一般市民	30	124	佐 久 川 稔
5	パパもお菓子作りにチャレンジ	7月	1	2	一般市民	16	13	新 里 愛 子
6	ラテンエアロ講座	7月～8月	5	10	一般市民	20	76	北 村 路 子
7	油絵講座	8月～9月	10	20	一般市民	20	75	右 田 亜 子
8	メンズキッチン講座	8月	2	4	一般市民	16	30	政 次 由 宇 井 上 竜 一
9	3連ポリ袋ストッカーづくり	9月	3	6	一般市民	7	18	漢 那 洋 子
10	3升つば焼き（蛇口付き）	10月	4	8	一般市民	6	24	佐 渡 山 公 平
11	紅型講座	10月～11月	10	20	一般市民	30	199	右 田 亜 子
12	水彩画講座	10月	5	10	一般市民	15	84	平 良 ヒ ロ 子
13	クリスマスリース講座	10月～11月	5	20	一般市民	15	34	西 平 富 士 子
14	タブレット講座	10月～12月	10	20	一般市民	10	90	川 平 穂 世
15	中国語講座	1月	10	20	一般市民	20	158	仲 間 幸 子
16	健康体操講座	1月～3月	8	16	一般市民	40	427	佐 久 川 稔
17	タブレット講座（初級編）	2月～3月	10	20	一般市民	12	96	川 平 穂 世
18	の～まんじゅう作り講座	3月	1	4	一般市民	16	16	下 地 恵 勇



④ 平成28年度サークル一覧

	サークル名	代表者名	曜日	活動時間	人数
1	フォーリーフクローバー	垣花尚子	毎週火曜日	10:00~12:00	244
2	沖縄空手道竜球館宮古島道場	野原耕栄	毎週火曜日	18:00~20:00	221
3	結の音	兒玉広之	毎週火曜日	19:00~21:00	418
4	手話サークルがじゅまるの会	宮城郁子	毎週火曜日	20:00~21:30	400
5	ブーゲンビリアコーラス	下地悦子	毎週水曜日	20:00~21:30	334
6	野村流古典音楽愛好会	上里哲夫	毎週水曜日	19:30~21:30	535
7	フロイデ混声合唱団	下地昭五郎	毎週水曜日	20:00~21:30	796
8	さわやかグループ	砂川三枝	毎週水曜日	14:30~16:00	183
9	天使のたまご	小池響	第1、2、3水曜日	13:00~15:00	506
10	宮古島地域精神医療研究会	波名城翔	第4水曜日	19:00~21:00	100
11	みやこギターアンサンブル	山里佳代子	毎週木曜日	19:30~21:30	357
12	手話サークル 虹	国仲恵利	毎週火曜日	20:00~21:30	193
13	公社 日本3B体操協会	砂川朋子	毎週木曜日	20:00~22:00	172
14	サンシンサークル	池城英一	毎週木曜日	19:00~21:00	222
15	ラテンエアロ	平良悦子	毎週金曜日	19:00~20:00	284
16	宮古島サンゴ礁ガイドのなかまたち	友利博一	第1金曜日	20:00~22:15	73
17	ひらら女声コーラスきらきら	立津千代子	毎週金曜日	10:30~12:00	1,712
18	宮美グループ	狩俣美智子	毎週金曜日	10:30~12:00	340
19	日本語教室サークル	砂川ジュディ	毎週金曜日	19:30~21:00	17
20	健康教室 すこやか会	亀浜美和子	毎週土曜日	10:00~12:00	658
21	宮古平和運動連絡協議会	清水早子	毎週土曜日	14:00~16:00	49
22	みやこ少年少女合唱団	宮国貴子	毎週土曜日	15:00~17:00	2,365
23	あばらぎラフターヨガサークル	平良慶子	第2、3、4土曜日	20:00~22:23	146
24	フォークダンス・ラグーン	瑞慶覧信子	毎週日曜日	10:00~12:00	397
25	ぶんか琴 和音の会	宮城文子	第2、4日曜日	14:00~16:00	65
26	劇団かなやらび	池間出	毎週日曜日	10:00~17:00	272

⑤ 平成28年度利用状況

	4月	5月	6月	7月	8月	9月	10月	11月	12月	1月	2月	3月	計
大ホール													
利用日数	13	12	14	14	13	5	15	9	8	9	11	9	132
利用者数	1,310	2,371	2,038	1,267	2,941	584	4,061	1,433	866	1,557	1,112	990	20,530
和室													
利用日数	11	6	10	8	12	9	11	9	8	13	12	9	118
利用者数	150	180	123	234	255	232	1,362	239	191	245	143	175	3,529
料理教室													
利用日数	4	2	0	0	2	0	2	1	0	4	5	7	27
利用者数	75	21	0	13	30	0	20	2	0	25	161	54	401
研修室													
利用日数	21	22	20	22	18	18	19	14	16	20	18	23	231
利用者数	972	1,295	886	977	566	534	3,039	998	715	1,069	789	905	12,745
講座室													
利用日数	13	14	21	16	19	19	20	15	16	15	20	20	208
利用者数	247	211	344	247	366	276	2,887	757	227	298	285	277	6,422
視聴覚室													
利用日数	10	4	17	4	12	9	8	11	11	5	9	14	114
利用者数	173	138	337	242	142	432	198	372	206	53	213	288	2,794

	4月	5月	6月	7月	8月	9月	10月	11月	12月	1月	2月	3月	計
創作室													
利用日数	19	17	20	19	14	19	15	14	15	16	19	20	207
利用者数	222	201	236	221	174	224	1,349	778	209	141	187	228	4,170
図書室													
利用日数	2	1	0	0	0	0	0	0	0	0	0	0	3
利用者数	33	18	0	0	0	0	0	0	0	0	0	0	51
その他													
利用日数	0	0	1	1	0	0	4	1	0	0	0	0	7
利用者数	0	0	177	15	0	0	24	19	0	0	0	0	235
合計													
利用日数	93	78	103	84	90	79	94	74	74	82	94	102	1,047
利用者数	3,182	4,435	4,141	3,216	4,474	2,282	12,940	4,598	2,414	3,388	2,890	2,917	50,877

⑥ 平成29年度事業計画

	事業名	学習内容・テーマ	時期	時間数	対象	定員(人)
1	花づくり講座	ブーゲンビリア・一年草の植え方、育て方を学び生活の彩りに役立てる	4月～11月	16	一般市民	35
2	方言講座	島くとうばを継承し、実用方言の習得を図る	5月～7月	20	一般市民	30
3	タブレット講座	基礎操作からアプリ・YOUTUBE・インターネットの使い方を習得する	6月	20	一般市民	10
4	和裁講座	和裁の基礎を学び、生活の中で有効活用を図る	6月	8	一般市民	15
5	大工講座	大工道具の種類や使い方を学び、土地や建物に関する規則や法律を学ぶ	7月	8	一般市民	15
6	陶芸講座	昔から伝わるみやこ焼きの技法を学んで手作りのつばでお酒を熟成させる	8月	8	一般市民	6
7	親子陶芸講座	オリジナルのシーサーや器など親子で一つだけの作品を作る	8月	4	一般市民	5組
8	親子料理講座	親子でいろいろなレシピに挑戦し作る楽しさを知る	8月	4	一般市民	5組
9	男の料理講座	料理の基本から家庭の定番料理まで楽しみながら料理を覚える	8月	4	一般市民	20
10	男のお菓子づくり講座	普段機会のないお父さんのお菓子づくりで家族をびっくりさせよう	9月	4	一般市民	20
11	ストレッチ講座	簡単なストレッチ体操を習得し健康増進に努める	9月	20	一般市民	40
12	油絵講座	絵画をとおして美的感覚を高め生活を豊かにする	10月	20	一般市民	20
13	紅型講座	沖縄の伝統的な型付け(紅型)の型彫り技法を学んで作品を完成する	10月	20	一般市民	20
14	水彩画講座	水彩画の技法を学んで生活に彩りをつける	10月	10	一般市民	20
15	クリスマスリース講座	今年のXmasはリースで玄関を華やかにしてみませんか	11月	10	一般市民	10
16	エアロビクス講座	全身運動を長く続けることでより多くの酸素を体内に供給し健康増進を図る	1月	10	一般市民	30
17	健康体操講座	体操をしながら筋力アップで心身のリフレッシュを図る	2月	16	一般市民	40
18	中国語講座	挨拶や簡単な会話で外の世界に興味を持ったり広い視野で物事をとらえる感覚を養う	2月	10	一般市民	16
19	英会話講座	最もポピュラーな外国語、英会話を習得しボランティア等の楽しさを知る。	2月	20	一般市民	16
21	健康マッサージ講座	健康な身体を維持するため、マッサージの作法を学ぶ。	3月	16	一般市民	40

(2)城辺公民館(城辺農村環境改善センター)

宮古島市城辺字福里579-2 電話：77-4903 FAX：77-4227

① 施設の概要

構 造：鉄筋コンクリート造り  
敷地面積：24,950㎡  
延床面積：1,460㎡(1階：1,422㎡/2階：38㎡)  
建築年月：平成2年4月

② 主な施設

施設名		収容人数	備 考
1階	大ホール	800	講演会、発表会、展示会、レクリエーションなどに利用可。
	会議室	100	憩いの場所として、談話や小展示などに利用可。
	研修室	30	講座、研修会などに利用可。
	料理講習室	30	調理台7台、季節の料理、各種料理などに利用可。
2階	映写室	—	映写機を利用した学習会、映写会などに利用可。
	音響室	—	音響や照明の調整を行う。

③ 平成28年度事業実績

	事業名	期 間	回数	時間	対象者	定員	受講者 (延べ)	講師名
1	母の日用フラワーアレンジ講座	4月	3	6	一般市民	16	13	西平富士子
2	地元の食材で楽しくクッキング講座	6月～3月	10	20	一般市民	8組	61	伊良部利子
3	和紙でシールアート講座	6月	4	8	一般市民	12	32	堀金枝美
4	初めての三線講座	6月～7月	10	20	一般市民	15	53	仲間寛安
5	タブレット講座	7月	10	20	一般市民	10	68	川平穂世
6	夏休み子ども絵画教室	7月	4	8	児童生徒	20	72	西里恵子
7	夏休み子ども書道教室	8月	10	20	児童生徒	15	113	川上克枝
8	押絵講座干支シリーズ 西	9月	2	4	一般市民	12	22	堀金枝美
9	健康体操講座	9月～11月	10	20	一般市民	20	81	砂川カズ子
10	初めての大正琴講座	9月～12月	10	20	一般市民	10	49	狩俣カツ子
11	月桃・あだんでバック作り講座	10月	6	12	一般市民	10	57	チガヤ工房
12	琉球舞踊講座	10月～11月	10	20	一般市民	15	66	前里博美
13	みんなで楽しくカラオケ講座	10月～12月	10	20	一般市民	15	97	小野寺千代子

④ 平成28年度サークル一覧

	サークル名	代表者名	曜 日	活動時間	人数
1	城辺女声コーラス「すなかぎ」	山口 サエ子	毎週火曜日	20:00～21:30	677

⑤ 平成28年度利用状況

	4月	5月	6月	7月	8月	9月	10月	11月	12月	1月	2月	3月	計
大ホール													
利用日数	4	5	12	11	21	9	10	9	11	9	6	3	110
利用者数	81	259	2,866	332	2,458	751	1,341	508	2,404	451	114	51	11,616
会議室													
利用日数	4	4	8	10	0	5	18	10	6	5	2	0	72
利用者数	46	116	1,561	68	0	47	213	135	41	2,369	47	0	4,643
研修室													
利用日数	0	1	3	6	1	2	2	1	1	1	3	1	22
利用者数	0	10	25	34	4	15	19	6	4	6	100	6	229

	4月	5月	6月	7月	8月	9月	10月	11月	12月	1月	2月	3月	計
調理室													
利用日数	1	0	1	1	1	1	1	1	1	6	2	1	17
利用者数	1	0	9	7	4	5	9	6	4	31	78	6	160
その他													
利用日数	0	0	0	0	0	0	0	2	2	2	0	0	6
利用者数	0	0	0	0	0	0	0	650	1,300	700	0	0	2,650
合計													
利用日数	9	10	24	28	23	17	31	23	21	23	13	5	227
利用者数	128	385	4,461	441	2,466	818	1,582	1,305	3,753	3,557	339	63	19,298

⑥ 平成29年度事業計画

	事業名	学習内容・テーマ	時期	時間数	対象	定員 (人)
1	タブレット講座	家で眠っているタブレットを活用しませんか。タブレットの技術を身につけて情報社会への対応を円滑にする	5月	6	一般市民	10
2	パウダーアート講座	パウダー（粉）を使ってわくわくキラキラのアートな時間を楽しもう	6月～7月	20	一般市民	12
3	初めての三線講座	エエ四の読み方・三線の初歩を学び、あわせて民謡を楽しむ	6月～7月	20	一般市民	20
4	夏休み児童絵画教室	絵画、写生をとおして子供たちの豊かな情操を培う	8月	10	児童生徒	20
5	夏休み子ども書道教室	習字をとおして、正しく美しい文字の基本を習得する	8月	20	児童生徒	15
6	和紙で貼り絵講座	和紙を使って季節感のある貼り絵を楽しむ干支シリーズ 戌	9月	4	一般市民	12
7	小物系物作り講座	物作りをとおして、手作りの楽しさを知ろう	9月～10月	22	一般市民	10
8	健康体操講座	高齢期における健康の維持や趣味などの学習に積極的に取り組み潤いのある生活をおくる	9月～11月	20	60歳以上 一般市民	20
9	初めての大正琴講座	大正琴の基本的な知識、技能を学び習得し心の豊かさを培う	9月～12月	20	一般市民	10
10	月桃・あだんで物作り講座	月桃・あだんを使って、物作りの楽しさを知る	10月～11月	12	一般市民	10
11	日舞講座	～日本舞踊を楽しく学んでみませんか？～日本舞踊を通し、地域の人々との交流を図る	10月～11月	20	一般市民	15
12	もっと素敵にカラオケ講座	基本的な発声から楽しく歌えるまでを学び、歌う楽しさを知る	10月～12月	20	一般市民	15



(3)上野公民館(上野農村環境改善センター)

宮古島市上野字野原708-1 電話：76-2483 FAX：76-6398

① 施設の概要

構 造：鉄筋コンクリート2階建  
敷地面積：48,667㎡  
延床面積：1,425㎡  
建築年月：昭和53年8月

② 主な施設

施設名	収容人数	備 考
大ホール	300	講演会、発表会、展示会、レクリエーションなどに利用可。
会議室	30	サークル、会議、研修会などに利用可。
生活研修室	20	会議、研修会などに利用可。
調理実習室	—	調理台2台、回転釜1台設置。料理教室などに利用可。
和室	40	サークル、会議、研修会などに利用可。
図書室	—	読書や資料活用などに利用可。
多目的室	50	主にサークル活動として利用可。

③ 平成28年度事業実績

	事業名	期 間	回数	時間	対象者	定員	受講者 (延べ)	講師名
1	三線講座	5月～7月	10	20	一般市民	15	44	宮 城 育 子
2	天然アロマクリーム講座	6月～7月	3	6	一般市民	15	14	和 田 智 子
3	いきいきシルバー講座	6月～7月	11	20	60歳以上	30	81	神 里 和 子
4	夏休み小さな機織り体験講座	7月	2	4	小学生親子	10組	68	岩 本 大 輔
5	夏休み親子陶芸講座	8月	2	4	幼・小6年親子	20組	79	佐 渡 山 公 平
6	夏休み子ども絵画教室	8月	5	10	小学生	15	94	与 那 覇 淳
7	子どもサマー書道教室	8月	5	10	小学生	15	55	立 津 ア ヤ 子
8	ヨーヨーキルト講座	9月～10月	7	14	一般市民	15	43	與 那 覇 則 子
9	エコクラフト講座	10月～11月	6	12	一般市民	15	80	下 地 廣 子
10	キャンドル作り講座	10月	2	2	一般市民	30	19	佐 渡 山 公 平
11	フラワーアレンジ講座	11月～12月	6	12	一般市民	15	60	西 平 富 士 子
12	おしゃれにハンドメイド講座	11月～12月	6	12	一般市民	15	49	後 藤 の ぞ み
13	マタニティヨガ講座	1月～3月	6	12	安定期の妊婦さん	10	32	宮 城 育 子
14	機織りマフラー講座	1月～2月	6	12	一般市民	10	25	岩 本 大 輔
15	新舞踊講座	1月～3月	10	20	60歳以上	30	77	高 里 和 子
16	簡単体操講座	2月	4	8	一般市民	20	49	小 野 寺 千 代 子

④ 平成28年度サークル一覧

	サークル名	代表者名	曜 日	活動時間	人数
1	上野三線クラブ	宮 城 育 子	毎週水曜日	20:00～21:30	378
2	健康体操サークル	伊 志 嶺 厚 子	毎週水曜日	20:00～22:00	1,238
3	ブアエナ宮古フラサークル	垣 花 恵 子	毎週日曜日	9:00～11:00	584
4	親子フラダンスの会	川 平 麻 美	毎週日曜日	11:00～12:00	309
6	男塾 武一Doo	前 里 昌 吾	毎週土曜日	21:30～22:00	485

⑤ 平成28年度利用状況

	4月	5月	6月	7月	8月	9月	10月	11月	12月	1月	2月	3月	計
大ホール													
利用日数	9	20	18	14	18	16	19	11	10	18	13	13	179
利用者数	166	897	951	586	732	596	618	924	543	877	546	659	8,095
会議室													
利用日数	5	9	7	10	13	3	7	7	9	3	3	4	80
利用者数	48	64	40	106	186	16	77	60	63	19	25	39	743
和室													
利用日数	4	4	6	5	4	6	6	3	6	8	15	14	81
利用者数	40	74	46	45	28	56	43	24	50	64	104	104	678
料理実習室													
利用日数	0	0	0	0	0	0	2	0	0	0	0	1	3
利用者数	0	0	0	0	0	0	27	0	0	0	0	10	37
生活研修室													
利用日数	0	0	2	4	0	0	0	4	2	0	3	0	15
利用者数	0	0	8	9	0	0	0	47	13	0	11	0	88
図書室													
利用日数	0	0	1	0	4	0	0	0	0	0	0	0	5
利用者数	0	0	1	0	4	0	0	0	0	0	0	0	5
青年会室													
利用日数	0	0	0	0	0	0	0	0	0	0	0	0	0
利用者数	0	0	0	0	0	0	0	0	0	0	0	0	0
ピロティ													
利用日数	0	0	1	0	0	0	0	0	0	0	0	0	1
利用者数	0	0	50	0	0	0	0	0	0	0	0	0	50
その他													
利用日数	0	0	0	0	0	0	0	0	0	0	0	0	0
利用者数	0	0	0	0	0	0	0	0	0	0	0	0	0
合計													
利用日数	18	33	35	33	39	25	34	25	27	29	34	32	364
利用者数	254	1,035	1,096	746	950	668	765	1,055	669	960	686	812	9,696

⑥ 平成29年度事業計画

	事業名	学習内容・テーマ	時期	時間数	対象	定員(人)
1	マタニティヨガ講座	妊婦の不安や悩みをヨガにより緩和、出産に向けリラックスする	4月～8月	20	一般市民	10
2	産後ヨガ講座	産後の健康と子育ての不安をヨガで少しでも解消する	9月～1月	20	小学生と親	10
3	琉球舞踊講座	琉球舞踊を学びながら、心と体の健康を図る	5月～7月	20	一般市民	25
4	親子陶芸講座	みやこ焼きの陶芸作りを楽しみながら、陶芸の基礎を学ぶ	8月	4	小学生	40
5	サマー書道教室	夏休みを利用して、習字に親しみ正しく美しい文字の書き方を習得する	7月～8月	10	小学生と親	15
6	夏休み絵画教室	絵を描くことを楽しみながら、夏休みを有意義に過ごす	7月～8月	10	一般市民	15
7	親子ヘアメイク講座	髪のお手入れから簡単なヘアセットまで、ある場面を通し楽しめるおしゃれを身につける	7月～8月	6	60歳以上	親子5組
8	民具講座	古くから使われてきた、くばの葉やソテツの葉を利用して作品を作る	6月～7月	10	一般市民	12
9	いきいきシルバー講座	元気でいきいきと人生を過ごせるように踊りやレク、体操を取り入れて健康増進を図る	6月～12月	20	一般市民	10
10	ビーズアクセサリー講座	ブレスレット、指輪、チョーカーの三点セットを作りおしゃれ上手になる	9月～11月	6	一般市民	10
11	ちくちく講座	ランチが楽しくなりそうなお弁当箱入れとペットボトルカバーを手作りする	8月～9月	10	一般市民	15
12	キャンドル作り講座	オリジナルのキャンドル作りを体験する	10月	4	一般市民	30
13	ネイル教室(初級・基礎)	爪の基本的なお手入れと、美しく見えるネイルの基本を学ぶ	12月	6	一般市民	10
14	ベトナムのお菓子作り教室	ベトナムでよく食べられるお手軽スイーツを習いながら、ベトナムに親しむ	9月	6	一般市民	10

(4)下地公民館

宮古島市下地字上地628-1 電話：76-6017 FAX：76-6018

① 施設の概要

構 造：鉄筋コンクリート2階建  
敷地面積：17,182㎡  
建築面積：874㎡(1階：538㎡/2階：336㎡)  
建築年月：昭和53年3月

② 主な施設

施設名	収容人数	備 考
大講堂	200	各種団体の集会の会場や軽スポーツなどに利用可。
小講堂	30	サークル、会議、研修会などに利用可。
調理実習室	30	料理講習などに利用可。
婦人会・青年会室	—	婦人会や青年会の活動の拠点として利用可。
展示室	—	各種展示会に利用可。
和室	—	講座、サークル、会議、研修会などに利用可。
ロビー・図書室	—	自由に利用でき、読書、資料活用に利用可。
視聴覚室	—	映写会、会議などに利用可。

③ 平成28年度事業実績

	事業名	期 間	回数	時間	対象者	定員	受講者 (延べ)	講師名
1	タケハラ学校講座	5月～3月	7	19	60歳以上	40	100	平良耕次郎 他
2	三線講座	5月～7月	10	20	一般市民	20	155	村 吉 順 榮
3	有酸素運動講座	5月～7月	10	20	一般市民	30	189	石 垣 真 由 美
4	ウクレレ講座	5月～7月	8	16	一般市民	15	118	荻 野 鉄 也
5	タブレット講座	7月	8	16	一般市民	10	67	川 平 穂 世
6	親子陶芸講座	8月	3	6	親子	40	94	佐 渡 山 公 平
7	リメイクぞうり作り講座	8月	1	3	親子	20	26	與 儀 フ ー ン
8	琉舞講座	9月～11月	10	20	一般市民	20	170	友 利 久 美 子
9	生け花講座	10月～11月	5	10	一般市民	15	38	斉 藤 和 美
10	エコクラフト講座	10月～11月3月	9	18	一般市民	1510	46	与 那 覇 久 美 来 間 優 美 子
11	籐とクバでの物づくり講座	11月～12月	4	8	一般市民	15	58	小 川 京 子
12	デコ寿司講座	12月	2	4	一般市民	24	24	山 田 彩 子
13	パンづくり講座	12月	2	4	一般市民	20	20	富 田 常 子
14	ビーズアクセサリ講座	1月～2月	4	8	一般市民	15	50	下 地 幸 子
15	ストレッチ講座	2月～3月	5	10	一般市民	20	136	佐 久 川 稔
16	織り物講座	2月～3月	4	8	一般市民	5	20	岩 本 大 輔
17	チョークアート講座	3月	2	4	一般市民	5	16	串 田 恭 子
18	芋料理講座	3月	1	1	一般市民	10	8	上 地 真 理 子

④ 平成28年度サークル一覧

	サークル名	代表者名	曜 日	活動時間	人数
1	フラ・サークル・ケイキ	洲 鎌 尋 魅	毎週火曜日	17:00～19:00	589
2	ブアナーナラ	下 地 里 美	毎週木曜日	20:00～22:00	552
3	ヨガサークル	上 原 由 美	毎週火曜日	9:30～11:30	208
4	ウクレレサークル	太 田 芳 江	毎週土曜日	19:30～21:30	295

⑤ 平成28年度利用状況

	4月	5月	6月	7月	8月	9月	10月	11月	12月	1月	2月	3月	計
大ホール													
利用日数	13	12	20	20	31	21	22	17	23	21	24	16	240
利用者数	275	712	498	453	267	436	482	339	451	340	304	308	4,865
和室													
利用日数	1	0	0	1	2	4	2	0	0	2	4	2	18
利用者数	40	0	0	5	21	45	35	0	0	19	100	24	289
調理室													
利用日数	0	0	0	7	1	2	1	4	1	0	4	3	23
利用者数	0	0	0	78	16	15	15	113	24	0	100	25	386
2F小ホール													
利用日数	0	0	0	0	0	0	0	0	0	0	0	0	0
利用者数	0	0	0	0	0	0	0	0	0	0	0	0	0
視聴覚室													
利用日数	0	11	1	32	2	7	9	1	0	0	0	0	63
利用者数	0	85	8	32	35	111	110	12	0	0	0	0	393
合計													
利用日数	14	23	21	60	36	34	34	22	24	23	32	21	344
利用者数	315	797	506	568	339	607	642	464	475	359	504	357	5,933

⑥ 平成29年度事業計画

	事業名	学習内容・テーマ	時期	時間数	対象	定員(人)
1	タケハラ学校講座	健康で生きがいある人生を送るため、時代に応じた教養を身につけ、楽しい学習活動を目的とする	5月～3月	18	60歳以上	30
2	三線講座	唄い継がれてきた民謡を通し、郷土の文化に親しむ	5月～7月	20	一般市民	20
3	ウクレレ講座	ハワイアンの曲に触れながらウクレレの音色を楽しみながら弾けるようにチャレンジ	5月～6月	16	一般市民	15
4	有酸素運動講座	基礎体力を向上させ、丈夫で健康な身体を作ることを目的とする	5月～7月	20	一般市民	30
5	自分史作り	自分史を作り思い出を掘り起こし、自分史作りを通してハーフライフに役立てる	6月～7月	10	一般市民	15
6	料理講座	家庭で気軽に作れるスイーツ及び島野菜の料理作りを学ぶ	7月～8月	16	一般市民	15
7	親子陶芸講座	陶芸の基礎を学び、親子で作る楽しさを学ぶ	8月	10	親子	20
8	パソコン講座(初級)	パソコンの基本操作を学び、日常生活に役立てる	7月	10	一般市民	20
9	琉舞講座	琉舞の基本を学び芸を身につけるとともに心身を豊かにする	8月～10月	20	一般市民	20
10	手芸講座	手芸の手法を学びながら、生活空間の色彩を楽しむ	10月～11月	12	一般市民	15
11	水墨画講座	水墨画の基礎を学び、作品制作を通して生活空間を彩る	9月～10月	10	一般市民	15
12	生け花講座	花を生ける楽しさと知識を養い、生活空間に取り入れる	10月～11月	10	一般市民	15
13	物作り講座	いろいろな素材を使い、物づくりを楽しむ	8月～11月	16	一般市民	20
14	健康体操講座	健康な体を維持するため、マッサージの作法を学びながらリフレッシュを図る	1月～2月	10	一般市民	30



(5)伊良部公民館

宮古島市伊良部字前里添1056-1 電話：78-3558 FAX：78-6210

① 施設の概要

構 造：鉄筋コンクリート造2階建  
敷地面積：27,631㎡  
床面積：1,504㎡  
建築面積：1,682㎡  
建築年月：平成10年3月

② 主な施設

施設名	収容人数	備 考
大ホール	600	講演会、発表会、展示会、祝い会場などに利用可。
和室	30	各種講座、サークル、研修会などに利用可。
実習室	30	料理教室、講習などに利用可。
会議室	10	サークル、会議、研修などに利用可。
高齢者・子供交流室	20	集会、談話、交流の場として利用可。
視聴覚室	30	サークル、学習会、講演会などの利用可。
控室	20	発表会、祝いなどに利用可。
図書室	5	読書と資料活用に利用可。

③ 平成28年度事業実績

	事業名	期 間	回数	時間	対象者	定員	受講者 (延べ)	講師名
1	新舞踊講座	5月～6月	10	20	一般市民	20	221	砂 川 修 代
2	子供絵画講座	8月	5	10	児童生徒	15	66	渡 久 山 紀 子
3	三線講座	8月～10月	10	20	児童生徒 一般市民	15	94	横 田 京 子
4	エコクラフト講座	10月～11月	5	10	一般市民	15	76	池 間 英 子
5	琉舞講座	10月～12月	10	2	一般市民	20	100	湧 川 絢 子
6	フラワーアート講座	10月～11月	5	10	一般市民	15	73	西 平 富 士 子
6	パソコン講座	12月	6	12	一般市民	15	59	譜 久 村 喬
6	ビーズアクセサリー講座講座	2月～3月	4	8	一般市民	10	30	下 地 幸 子

④ 平成28年度サークル一覧

	サークル名	代表者名	曜 日	活動時間	人数
1	佐良浜三線同好会	浜 川 孝 之	火曜日	19:00～21:00	185
2	ティダ三線同好会	川 満 恵 子	水・金曜日	19:00～21:00	1,425
3	野村流古典三線サークル	友 利 裕 美	木・日曜日	19:00～21:00	119
4	プアエナ伊良部	白 井 光 子	土曜日	10:00～12:00	323
5	池書サークル	池 原 豊	10月から	19:00～21:00	60

⑤ 平成28年度利用状況

	4月	5月	6月	7月	8月	9月	10月	11月	12月	1月	2月	3月	計
大ホール													
利用日数	1	8	7	2	4	2	7	17	10	4	4	0	66
利用者数	100	822	579	960	910	1,280	431	2,755	1,668	730	650	0	10,885
和室													
利用日数	13	15	12	13	15	12	13	12	7	9	9	7	137
利用者数	86	100	73	80	76	73	70	47	33	51	37	31	757
実習室													
利用日数	0	0	0	0	0	0	2	0	0	1	0	0	3
利用者数	0	0	0	0	0	0	40	0	0	10	0	0	50

	4月	5月	6月	7月	8月	9月	10月	11月	12月	1月	2月	3月	計
会議室													
利用日数	2	9	12	11	14	14	22	12	6	7	14	12	135
利用者数	27	153	184	230	220	224	333	249	103	103	238	172	2,236
視聴覚室													
利用日数	0	0	0	0	0	0	2	2	8	2	2	2	18
利用者数	0	0	0	0	0	0	10	10	69	10	10	10	119
控室													
利用日数	0	1	0	0	1	0	2	1	0	0	0	0	5
利用者数	0	25	0	0	10	0	12	10	0	0	0	0	57
その他													
利用日数	0	1	0	0	0	0	0	0	2	0	0	0	3
利用者数	0	100	0	0	0	0	0	0	609	0	0	0	709
合計													
利用日数	16	34	31	26	34	28	48	44	33	23	29	21	367
利用者数	213	1,200	836	1,270	1,216	1,577	896	3,071	2,482	904	935	213	14,813

⑥ 平成29年度事業計画

	事業名	学習内容・テーマ	時期	時間数	対象	定員(人)
1	膝・腰痛に効く筋トレストレッチ講座	筋肉トレーニングとストレッチを組み合わせた運動で足腰を鍛える	5月	10	一般市民	30
2	手作りの～まんじゅう講座	昔ながらの～まんじゅうの作り方を学び、おいしく頂く	6月	4	一般市民	15
3	ハワイアンパッチワーク講座	パッチワークの基礎を学びながら、クッション作りを習得する	7月	10	一般市民	15
4	初めての着付け講座（浴衣編）	浴衣の着付けを学びながら、一人での着付け方法を習得する	7月	10	一般市民	15
5	夏休み子供絵画教室	絵画の基本を習得すると共に、絵を描くことの楽しさを知る	7月	10	児童生徒	15
6	親子で作るビーズアクセサリー講座	親子でビーズで作るオリジナルアクセサリーを楽しみながら完成する	8月	10	児童生徒 (親子対象)	10組
7	琉球舞踊講座	琉球舞踊の基礎を学び、郷土芸能に慣れ親しむ	8月	20	一般市民	20
8	新舞踊講座	歌謡曲に合わせて踊り、立ち振る舞う姿や表現力を身につける	9月	20	一般市民	20
9	さをり織り講座	さをり織りを取り入れたバックを作り楽しむ	10月	10	一般市民	15
10	エコクラフト講座	いろいろな手法を学び、作り上げる楽しさを知る	10月～ 11月	10	一般市民	15
11	干支作り講座	来年の干支の飾りで正月に華やかさを取り入れる	10月	10	一般市民	15
12	ブリザーブド講座	ブリザーブドでアレンジした、個性あふれる作品を作る	10月～ 11月	10	一般市民	15
13	クリスマスリース講座	手作りリースでクリスマスを彩る	10月～ 11月	10	一般市民	15
14	パソコン講座	操作する基礎を学び、楽しみながら知識を得る	11月	20	一般市民	15
15	麻紐で作るトートバック	かぎ針の初歩的な編み方を習得しながら麻紐を編む	11月	10	一般市民	15
16	健康体操講座	リラックスしながら、日頃の運動不足を解消し、健康維持に努める	12月	10	一般市民	30

(6)久松地区公民館

宮古島市平良字久貝223 電話：72-7997 (FAX兼用)

① 施設の概要

構 造：鉄筋コンクリート平屋  
敷地面積：1,859.37㎡  
延床面積：625㎡  
建築年月：昭和62年3月

② 主な施設

施設名	収容人数	備 考
講堂(大ホール)	400	講演会、発表会、展示会、レクリエーションに利用可。
ロビー兼展示室	—	憩いの場所として談話や小展示などに利用可。
料理講習室	—	ガスレンジ付き調理台が2台あり、各種料理実習に利用可。
和室	約15人	お茶や生け花などのお稽古やサークルの集会などに利用可。
会議室	約20人	学習、読書会、子供会などの集会に利用可。

③ 平成28年度事業実績

	事業名	期 間	回数	時間	対象者	定員	受講者 (延べ)	講師名
1	デコ寿司講座	6月～7月	4	8	一般市民	4	14	山 田 彩 子
2	民具講座	9月	2	4	一般市民	20	29	ち が や 工 房
3	新舞踊講座	10月	10	20	一般市民	20	115	親 里 勝 美
4	社交ダンス	10月～11月	10	20	一般市民	20	174	杉 本 昌 子
5	ハンドメイド講座	10月～11月	5	10	一般市民	10	41	後 藤 の ぞ み
6	パッチワーク講座	10月～11月	5	10	一般市民	15	74	与 那 覇 則 子
7	干支の押し絵講座	11月	2	4	一般市民	10	18	新 城 敏 子
8	ヨガ講座	1月～2月	10	20	一般市民	20	123	山 下 貴 子
9	デコ寿司講座	2月	2	4	一般市民	15	32	山 田 彩 子

④ 平成28年度サークル一覧

	サークル名	代表者名	曜 日	活動時間	人数
1	社交ダンス	杉 本 昌 子	水 曜 日	20:00～22:00	684
2	パッチワーク	桃 原 美 智 子	水 曜 日	20:00～22:00	127
3	ヨガ	山 下 貴 子	木 曜 日	09:30～11:00	499
4	風の神太鼓	友 利 裕 子	木 曜 日	19:30～21:00	364
5	吹矢	齋 藤 司	水 曜 日	09:30～11:00	533
6	ジャング・ジャング	平 良 澄 江	日 曜 日	14:00～16:00	8

⑤ 平成28年度利用状況

	4月	5月	6月	7月	8月	9月	10月	11月	12月	1月	2月	3月	計
大ホール													
利用日数	11	13	16	19	17	20	25	20	20	16	21	14	212
利用者数	307	351	1,434	1,522	933	708	762	438	1,436	1,148	761	417	10,217
和室													
利用日数	2	2	4	0	0	1	7	7	11	3	4	2	43
利用者数	8	13	29	0	0	10	49	41	120	12	16	8	306
料理講習室													
利用日数	0	0	2	2	0	0	0	0	0	0	0	0	4
利用者数	0	0	9	9	0	0	0	0	0	0	0	0	18

	4月	5月	6月	7月	8月	9月	10月	11月	12月	1月	2月	3月	計
会議室													
利用日数	2	3	4	0	1	1	0	4	0	1	4	2	22
利用者数	15	15	20	0	3	10	0	35	0	10	38	8	154
その他													
利用日数	0	0	0	0	0	0	0	0	0	0	0	0	0
利用者数	0	0	0	0	0	0	0	0	0	0	0	0	0
合計													
利用日数	15	18	26	21	18	22	32	31	31	20	29	18	281
利用者数	330	379	1,492	1,531	936	728	811	514	1,556	1,170	815	433	10,695

⑥ 平成29年度事業計画

	事業名	学習内容・テーマ	時期	時間数	対象	定員(人)
1	着物リメイク講座	着物をリメイクして、オリジナルの作品を仕上げる。	6月～	12	一般市民	20
2	エコクラフト講座	古紙のリサイクル材料で、物作りを楽しむ。	6月～	10	一般市民	15
3	アクセサリー講座	色々なビーズを使って、オリジナルの作品を作る。	10月～	9	一般市民	15
4	琉球舞踊講座	琉球舞踊の基礎を学び、踊る楽しさを知る。	9月～	20	一般市民	20
5	パッチワーク講座	作る魅力を味わいながら、作りあげる楽しさを知る。	9月～	10	一般市民	15
6	社交ダンス講座	ダンスを楽しみながら、リズム感を養う。	9月～	20	一般市民	20
7	小物講座(アクパラ)	作る魅力を味わいながら、作りあげる楽しさを知る。	10月～	4	一般市民	15
8	ブリザーブド講座	フラワーアレンジで楽しみながら、個性のある作品を作る。	10月～	10	一般市民	15
9	ヨガ講座	ヨガの呼吸法と瞑想の基本を学ぶ。	12月～	8	一般市民	20

(7)西原地区公民館

宮古島市平良字西原1078-2 電話：72-1732 (FAX兼用)

① 施設の概要

構 造 : 鉄筋コンクリート平屋  
敷 地 面 積 : 1,902㎡  
延 床 面 積 : 625㎡  
建 築 年 月 : 昭和63年5月

② 主な施設

施設名	収容人数	備 考
講堂(大ホール)	300	講演会、発表会、レクリエーションなどに利用可。
和室	25	生け花、茶道、着付けなどの稽古やサークルの集まり等に利用可。
調理室	25	各種調理実習に利用可。
会議室	30	学習会、読書会、子供会などの小規模な集会に利用可。
図書室	10	読書と資料の閲覧可。



③ 平成28年度事業実績

	事業名	期 間	回数	時間	対象者	定員	受講者 (延べ)	講師名
1	初めてのトーガニ講座	7月～8月	10	20	一般市民	20	262	池田千香子
2	初心者への為の優しい三線講座	7月～8月	10	20	児童生徒 一般市民	20	92	古波蔵峰子
3	フラワーショートストール講座	8月～9月	4	8	一般市民	15	62	下地美智子
4	初めてのクラフト収納かご講座	8月～9月	5	10	一般市民	15	60	与那覇久美
5	新舞踊講座	9月～11月	10	20	一般市民	20	134	砂川アイ子
6	ブリザードフラワー講座	10月～11月	4	8	一般市民	10	46	西平富士子
7	オリジナルアクセサリ講座	10月～11月	3	6	一般市民	10	25	下地幸子
8	大人可愛いクラッチバッグ講座	10月～11月	4	8	一般市民	10	40	池原淳子

④ 平成28年度サークル一覧

	サークル名	代表者名	曜 日	活動時間	人数
1	コーラスゆりの会	本村 キミ子	火 曜 日	18:00～19:00	600
2	日舞サークル友の会	砂川 アイ子	土 曜 日	15:00～17:00	149
3	三線サークル「蔵」	与那嶺 敏之	木 曜 日	19:00～20:00	217

⑤ 平成28年度長寿大学事業実績

事業名	参加者(延べ)	活動時期	回数	講師名
琉球舞踊	286	5月～2月 (第2・4木曜日)	17	池田 千香子
大正琴	116	5月～2月 (第2・4水曜日)	18	砂川 寿美

⑥ 平成28年度利用状況

	4月	5月	6月	7月	8月	9月	10月	11月	12月	1月	2月	3月	計
大ホール													
利用日数	20	18	15	24	23	21	22	21	21	15	21	25	246
利用者数	788	400	939	1,225	663	1,203	519	1,031	1,356	679	336	624	9,763
和室													
利用日数	4	0	1	1	2	2	1	3	5	1	1	4	25
利用者数	43	0	10	10	23	27	10	30	65	10	9	33	270
料理講習室													
利用日数	3	0	1	1	1	1	1	3	3	1	0	2	17
利用者数	32	0	10	10	10	17	10	40	30	10	0	15	184
会議室													
利用日数	3	2	2	2	2	5	3	3	3	2	1	2	30
利用者数	32	22	25	13	12	33	21	22	45	13	7	18	263
図書室													
利用日数	0	0	0	0	0	1	0	0	2	0	0	0	3
利用者数	0	0	0	0	0	7	0	0	35	0	0	0	42
合計													
利用日数	30	20	19	28	28	30	27	30	34	19	23	33	321
利用者数	895	422	984	1,258	708	1,287	560	1,123	1,531	712	352	690	10,522

⑦ 平成29年度事業計画

	事業名	学習内容・テーマ	時期	時間数	対象	定員 (人)
1	ウェディングバスケット講座	カラフルなクラフトテープを使い、かごあみの基礎を学び、オリジナルのウェディングバスケットを作成する。	6月	8	一般市民	15
2	ちがやでカゴバッグ講座	ちがやを使い今流行のカゴバッグを作成する。	7月	4	児童生徒 一般市民	15

	事業名	学習内容・テーマ	時期	時間数	対象	定員(人)
3	三線講座	沖縄文化を象徴する楽器、三線の奏法を基礎から学び琉球古典音楽を教わる事で、レパートリーを増やす。	7月～8月	20	一般市民	20
4	フラワー扇子講座	古風な扇子をフラワーアレンジによって、オリジナルな和洋に仕上げる。	8月～9月	8	一般市民	15
5	琉球舞踊講座	宮古民謡から楽曲を選曲し、琉舞の基礎を学ぶとともに、健康増進を図り、踊る楽しさを共感する。	9月～11月	20	一般市民	20
6	新舞踊講座	昭和の歌謡曲に合わせ、新舞踊の基礎を学ぶとともに、心一つにして華麗に演舞する。	9月～11月	20	一般市民	20
7	ローズウォッチ講座	好みのビーズを使い世界にたったひとつしかないオリジナルローズウォッチを作る。	10月	6	小中学生 一般市民	12
8	キッズニット帽講座	サイズ調整が難しいキッズにぴったり合うオリジナルなニット帽を作成する。	10月	4	一般市民	10
9	古布でリメイク講座	タンスにしまっている古布や着物帯をリメイクし、活用する。	8月	4	一般市民	20

#### (8)下崎地区公民館

宮古島市平良荷川取486-1 電話：73-0044 (FAX兼用)

##### ① 施設の概要

構 造 : 鉄筋コンクリート2階建  
敷 地 面 積 : 1,000㎡  
延 床 面 積 : 603㎡  
建 築 年 月 : 平成3年3月

##### ② 主な施設

施設名	収容人数	備 考
大ホール	300	講演会、発表会、レクリエーションなどに利用可。
図書室	—	学習、読書会などに利用可。
和室	15	お茶や生け花などの稽古やサークルの集まりなどに利用可。
視聴覚室	—	視聴覚機器を利用した学習会などに利用可。
調理室	10	料理講習会などに利用可。
会議室	15	小規模な集会や学習会などに利用可。

##### ③ 平成28年度事業実績

	事業名	期 間	回数	時間	対象者	定員	受講者 (延べ)	講師名
1	エアロビクス講座	5月～6月	8	16	一般市民	20	196	与那覇幸子
2	筆文字アート講座	6月	1	2	一般市民	15	6	野村潤子
3	さをり折り講座	6月～7月	5	10	一般市民	15	40	上原成子
4	パッチワーク講座	7月～8月	5	10	一般市民	15	81	與那覇則子
5	琉球舞踊講座	7月～9月	10	20	一般市民	20	222	池田千香子
6	新舞踊講座	9月～10月	10	20	一般市民	15	98	下地ゆみこ
7	手作り(帽子・マスク・よだれかけ3点セット)講座	9月～10月	4	8	一般市民	15	49	後藤のぞみ
8	手作り(ティッシュBOXカバー)講座	10月	3	6	一般市民	15	28	伊佐信子
9	民具(座布団)講座	10月～	4	8	一般市民	15	45	砂川利枝

##### ④ 平成28年度サークル一覧

	サークル名	代表者名	曜 日	活動時間	人数
1	フラサークル	友利洋子	水曜日	20:00～22:00	1,030
2	琉球舞踊(健美の会)サークル	池田千香子	金曜日	19:30～21:30	534

⑤ 平成28年度利用状況

	4月	5月	6月	7月	8月	9月	10月	11月	12月	1月	2月	3月	計
大ホール													
利用日数	15	13	17	17	16	22	25	18	12	8	9	15	187
利用者数	283	306	297	309	319	456	1,097	644	496	242	204	313	4,966
和室													
利用日数	4	3	5	2	5	5	7	1	3	2	2	0	39
利用者数	78	68	81	30	98	63	106	20	115	28	36	0	723
調理室													
利用日数	4	3	4	4	5	4	5	4	3	1	3	0	40
利用者数	8	6	8	8	36	8	41	8	24	2	6	0	155
会議室													
利用日数	0	0	0	0	0	0	0	0	0	0	0	0	0
利用者数	0	0	0	0	0	0	0	0	0	0	0	0	0
合計													
利用日数	23	19	26	23	26	31	37	23	18	11	14	15	266
利用者数	369	380	386	347	453	527	1,244	672	635	272	246	313	5,844

⑥ 平成29年度事業計画

	事業名	学習内容・テーマ	時期	時間数	対象	定員(人)
1	有酸素運動講座	ストレッチ運動で体をリフレッシュし、日々の生活を楽しく過ごす。	5月～6月	20	一般市民(男女)	20
2	笑いヨガ講座	元気に笑って過ごせるように地域の方々と交流しながら健康増進を図る。	6月～7月	8	一般市民	15
3	新舞踊講座	歌謡曲に合わせて踊り美しい表現力を身につける。	6月～7月	20	一般市民	20
4	琉球舞踊講座	琉球舞踊の基礎を学びながら、地域の方々と交流を図る。	9月～10月	20	一般市民	20
5	きめこみ講座	作る魅力を味わいながら、作品を完成する楽しみを学ぶ。	6月	10	一般市民	15
6	陶芸講座	みやこ焼きを楽しみながら、オリジナル作品を楽しく作り上げる。	8月	2	一般市民	15
7	フラワーアレンジ講座	フラワーアレンジの技能を学びながら、作品を作り上げる。	9月	10	一般市民	15
8	パッチワーク講座	色彩豊かな生地を利用して作品を作り上げる。	10月	10	一般市民	15

## 3節 図書館

### 1 現状と課題

宮古島市は、10月1日で合併12周年の節目を迎え、新しい図書館と公民館を併合した「みらい創造センター（仮称）」の建設（設計）も進められています。完成後はこれまでに設備及び図書館資料の充実、図書館サービスの質の向上に頑張っていきます。

現在の市立図書館のサービスは、平良図書館・平良図書館北分館・城辺図書館の3館と移動図書館車みらい号Ⅱ世（平良図書館）及び夢の光号（城辺図書館）で行っています。中心館である平良図書館は構造的な制約もあって手狭で市民の皆様には不便を来していますが、職員の資質向上に努めて皆様のご要望に応えられるように取り組んで参ります。

平成28年度の図書館利用状況は、3館利用登録者数は前年より2,688人減の21,102人で対前年比4.4%の減（登録率は△11.3%）、延入館者数は68,534人で前年より6.6%の増、貸出冊数は181,205冊で前年より2.1%の減となっています。

年々増加傾向にある利用者のためにも、新しい図書館の早期完成が待ち望まれます。

### 2 運営の基本方針

宮古島市立図書館は、子どもからお年寄りまで、すべての市民が日常的に必要な図書館サービスを気軽に利用でき、地域の魅力ある文化・情報等が学習できる施設であることをふまえ、市民の生涯学習と個々の課題解決を支援する「市民に役立つ図書館」を目指します。

### 3 重点目標

図書館の基本的サービスである「貸出し」を中心に、市民一人ひとりが豊かで生きがいのある充実した生活を送ることができるよう、多様化する学習ニーズに応じて図書館資料の収集、整理及び保存に努め、市民が気軽に利用できるよう努めます。

#### (1) 図書館基本サービスの充実

すべての市民を対象とした貸出しサービスを基本に、レファレンス（調べ物・読書案内）、リクエスト（予約）などを親切かつ的確に行い、市民の生涯学習向上と地域課題解決の拡充に努めます。

#### (2) 資料の収集拡充と整備

市民の広範囲な要求に即した資料収集に努力し、本市に関する資料は各分野を問わず網羅的に収集し、その整理と保存に努めます。

今年度へ新図書館に向けての図書購入費の予算計上もしてあり、資料収集の拡充や施設整備を進めます。

#### (3) 移動図書館車の利用促進

遠隔地住民に図書館サービスが行き渡るように、移動図書館車の利用促進を図り、住民ニーズにあった資料を定期的に利用できるように努め、図書館遠距離地域への周知拡大を図ります。

#### (4) 学校図書館機関等との研修会・交流の場実施の連携

学校図書館や幼稚園・保育所などの機関と連携を図り、園児・児童・生徒の読書環境整備充実に努めると共に、市立図書館と学校図書館との交流の場を実施します。また各校と教職員（園・所）の教（保）育に有益な情報と資料提供を目指します。また公民館、博物館、教育研究者等と連携を密にし資料と研究・情報の公開に努めます。

#### (5) 読書活動推進に係る事業の実施及び活動団体の支援

市民の読書活動及び研究・情報支援などに係る事業を実施し、読書環境整備と拡大を図り、各地域や学校（所・園）に在する読書活動団体（サークル）等に必要な講習会や資料提供を実施し、活動が円滑になるよう支援します。

#### (6) 情報通信技術（ICT）活用サービスの推進

情報通信技術（ICT）の多角的な活用により、高齢者や視覚障がい者を持つ方々へ配慮した資料読み上げソフト等を整備し、サービス提供を行います。

#### (7) ボランティア活動の推進

市民参加の図書館運営とサービス拡充のため、ボランティア活動を積極的に受け入れ活用を推進します。

#### (8) 北分館（郷土資料）の利用促進

郷土史講座を継続開設し、住民の郷土への理解と認識を深める。また、郷土資料、行政資料の収集に努め、地域文化の調査、研究に役立て地域との交流整備を行います。

4 平成29年度 事業計画

	平良図書館・北分館	城辺図書館	平良図書館・北分館	城辺図書館
4月	<ul style="list-style-type: none"> <li>★移動図書館</li> <li>★おはなし玉手箱</li> <li>★出張おはなし会</li> </ul>	<ul style="list-style-type: none"> <li>★移動図書館</li> <li>★おはなし会</li> <li>★子ども読書週間</li> </ul>	<ul style="list-style-type: none"> <li>★移動図書館</li> <li>★おはなし玉手箱</li> <li>★学級招待</li> <li>★出張おはなし会</li> </ul> <p>(北分館)</p> <ul style="list-style-type: none"> <li>★「郷土・歴史と文化」講座</li> </ul>	<ul style="list-style-type: none"> <li>★移動図書館</li> <li>★おはなし会</li> <li>★秋の読書月間行事                             <ul style="list-style-type: none"> <li>・一日図書館員</li> <li>・学級招待</li> </ul> </li> <li>★ハローウィン</li> </ul>
5月	<ul style="list-style-type: none"> <li>★移動図書館</li> <li>★おはなし玉手箱</li> <li>★学級招待</li> </ul>	<ul style="list-style-type: none"> <li>★移動図書館</li> <li>★おはなし会</li> </ul>	<ul style="list-style-type: none"> <li>★移動図書館</li> <li>★おはなし玉手箱</li> <li>★学級招待</li> <li>★出張おはなし会</li> </ul> <p>(北分館)</p> <ul style="list-style-type: none"> <li>★「郷土・歴史と文化」講座</li> <li>★ライブラリー・ライブ</li> </ul>	<ul style="list-style-type: none"> <li>★移動図書館</li> <li>★おはなし会</li> </ul>
6月	<ul style="list-style-type: none"> <li>★移動図書館</li> <li>★おはなし玉手箱</li> <li>★出張おはなし会</li> </ul> <p>(北分館)</p> <ul style="list-style-type: none"> <li>★「郷土・歴史と文化」講座</li> </ul>	<ul style="list-style-type: none"> <li>★移動図書館</li> <li>★おはなし会</li> <li>★平和資料展</li> </ul>	<ul style="list-style-type: none"> <li>★移動図書館</li> <li>★おはなし玉手箱</li> <li>★学級招待</li> <li>★出張おはなし会</li> </ul>	<ul style="list-style-type: none"> <li>★移動図書館</li> <li>★おはなし会</li> <li>★クリスマスおはなし会</li> <li>★クリスマス絵本展示</li> </ul>
7月	<ul style="list-style-type: none"> <li>★移動図書館</li> <li>★おはなし玉手箱</li> <li>★出張おはなし会</li> </ul> <p>(北分館)</p> <ul style="list-style-type: none"> <li>★「郷土・歴史と文化」講座</li> </ul>	<ul style="list-style-type: none"> <li>★移動図書館</li> <li>★おはなし会</li> <li>★サマースクール 低学年(5日間)</li> </ul>	<ul style="list-style-type: none"> <li>★移動図書館</li> <li>★おはなし玉手箱</li> <li>★出張おはなし会</li> </ul>	<ul style="list-style-type: none"> <li>★移動図書館</li> <li>★おはなし会</li> </ul>
8月	<ul style="list-style-type: none"> <li>★移動図書館</li> <li>★おはなし玉手箱</li> <li>★学級招待</li> <li>★出張おはなし会</li> <li>★添道キャラバン (北分館)</li> <li>★「郷土・歴史と文化」講座</li> <li>★ビブリオサロン</li> </ul>	<ul style="list-style-type: none"> <li>★移動図書館</li> <li>★おはなし会</li> <li>★サマースクール 高学年(5日間)</li> </ul>	<ul style="list-style-type: none"> <li>★移動図書館</li> <li>★おはなし玉手箱</li> <li>★学級招待</li> <li>★出張おはなし会</li> <li>★蔵書点検</li> </ul>	<ul style="list-style-type: none"> <li>★移動図書館</li> <li>★おはなし会</li> </ul>
9月	<ul style="list-style-type: none"> <li>★移動図書館</li> <li>★おはなし玉手箱</li> <li>★学級招待</li> <li>★出張おはなし会 (北分館)</li> <li>★ライブラリー・ライブ</li> </ul>	<ul style="list-style-type: none"> <li>★移動図書館</li> <li>★おはなし会</li> </ul>	<ul style="list-style-type: none"> <li>★移動図書館</li> <li>★おはなし玉手箱</li> <li>★出張おはなし会</li> </ul>	<ul style="list-style-type: none"> <li>★移動図書館</li> <li>★おはなし会</li> </ul>

## 5 施策の推進体制

### (1) 宮古島市図書館協議会

#### ①図書館協議会の任務（図書館法第14条）

図書館協議会は、図書館の運営に関し館長の諮問に応ずるとともに、図書館の行う奉仕活動につき、館長に対して意見を述べる機関とする。

## 6 平成28年度事業実績

### (1) 利用状況

#### ①貸出利用者数

単位：人，%

	平成27年度	平成28年度	増減	前年比
平良図書館	40,583	39,871	△ 712	△ 1.8
北分館	2,285	2,455	170	7.4
城辺図書館	9,100	9,349	249	2.7
合計	51,968	51,675	△ 293	△ 0.6

#### ②貸出冊数

単位：冊，%

	平成27年度	平成28年度	増減	前年比
平良図書館	140,072	135,630	△ 4,442	△ 3.2
北分館	6,078	6,558	480	7.9
城辺図書館	39,031	39,017	△ 14	△ 0.0
合計	185,181	181,205	△ 3,976	△ 2.2

### (2) 図書館の行事

#### ①平良図書館

##### (ア) おはなし玉手箱等

実施月	行事名・内容等	回数	参加人数
4月	おはなし玉手箱（導入・すばなし・絵本・紙芝居・パネルシアター等）	3	60
5月	おはなし玉手箱（導入・すばなし・絵本・紙芝居等）	4	113
6月	おはなし玉手箱（導入・すばなし・絵本・紙芝居・パネルシアター等）	4	73
7月	おはなし玉手箱（導入・すばなし・絵本・紙芝居・エブロンシアター等）	3	44
8月	おはなし玉手箱（導入・すばなし・絵本・紙芝居・大型絵本等）	4	54
9月	おはなし玉手箱（導入・すばなし・絵本・紙芝居・エブロンシアター等）	4	44
10月	おはなし玉手箱（導入・すばなし・絵本・紙芝居・パネルシアター等）	4	77
11月	おはなし玉手箱（導入・すばなし・絵本・紙芝居・パネルシアター等）	4	59
12月	おはなし玉手箱（導入・すばなし・絵本・紙芝居・パネルシアター等）	4	108
1月	おはなし玉手箱（導入・すばなし・絵本・紙芝居・エブロンシアター等）	4	75
2月	おはなし玉手箱（導入・すばなし・絵本・紙芝居等）	1	24
3月	おはなし玉手箱（導入・すばなし・絵本・紙芝居・エブロンシアター等）	4	80
	計	43	811

##### (イ) 行事のおはなし会

実施月	内容等	回数	参加人数	延貸出（冊）
4月	子どもシアター	1	51	
7月	納涼おばけ祭り	1	133	
	計	2	184	

##### (ウ) 子ども映画会（夏・冬休みに合わせた子ども向け映画上映会）

実施日	内容	参加人数
2016/6/18～19	「石の声 沖縄戦マラリア地獄の記憶」 「おじやる丸スペシャル わすれた森のヒナタ」	25
2016/12/24～25	「くるみ割り人形」 「スノーマン」	24

②平良図書館・北分館

(ア) 郷土史講座

	実施日	講師	講座名	受講者数
1	平成28年6月15日	久具 弥嗣	戦争遺跡が伝えるもの	26
2	平成28年10月26日	藤田ラウンド幸世	みやくふつと日本語・バイリンガルが育つには	32
3	平成28年12月2日	友利昭子 新城悦子	生誕110年・篠原鳳作と 金井喜久子の世界	23
計				81

(イ) イベント

	実施日	講師・出演者	イベント名	参加人数
1	平成28年8月27日(土)	頭木弘樹	VoI.1 トークイベント 「絶望読書」のススメ	55
2	平成28年11月26日(土)	三枝克之	VoI.2 編集企画ワークショップ 「宮古で本をつくるなら」	12
3	平成29年3月3日(金)	ARGA 石嶺法子 砂川国彦	VoI.3 アルガママニ ～うたとことばのタベ～(ライブと朗読)	40
計				107

(イ) その他行事

	実施日	講師・出演者	講座名	参加人数
1	平成28年7月22日・29日/8月5日・12日		DVD上映会 「なつやすみホラー・フライデー」	73
2	平成29年3月11日(土)	田場敬子	「おなまえかけるよ1ねんせい」	16
3	平成29年3月22日(水)	市万田俊也	ちょこっ図(ト)勉強会 日本アニメ100年・下川凹天から現在まで	22
計				111

③城辺図書館

(ア) おはなし会

実施月	内容	回数	参加人数
4月	読み聞かせ・紙芝居・ペープサート・ブラックシアター・ボードビル等	1	26
5月	紙芝居・エプロンシアター・おはなしタペストリ等	1	19
6月	ギター演奏・エプロンシアター・読み聞かせ・ペープサート・紙芝居等	1	50
7月	フィンガータップ・紙芝居・読み聞かせ・エプロンシアター・ペープサート・人形劇等	2	21
8月	エプロンシアター・読み聞かせ・紙芝居・ブラックシアター・紙人形劇・パネルシアター等	2	15
9月	読み聞かせ・おはなし・紙芝居・フィンガ・アクション・エプロンシアター等	2	30
10月	ペープサート・読み聞かせ・おはなしタペストリ・紙芝居・エプロンシアター・手あそび等	2	34
11月	パネルシアター・読み聞かせ・人形劇・紙芝居・ペープサート・エプロンシアター等	2	13
12月	ハンドベル・エプロンシアター・読み聞かせ・ブラックシアター・人形劇・ペープサート・タペスト・紙芝居等	2	84
1月	フィンガ・アクション・紙芝居・パネルシアター・読み聞かせ・人形劇等	1	15
2月	エプロンシアター・紙芝居・パネルシアター・読み聞かせ・おはなしタペスト	2	23
3月	パネルシアター・読み聞かせ・おはなし・フィンガ・アクション・エプロンシアター・ハンドベル・ペープサート等	2	50
計		20	380

(イ) その他行事

実施月	行事内容	回数	参加人数	延貸出(冊)
6月	平和資料展(DVD上映会)	1	107	
	読み聞かせ(4月・6月)	2	45	
7月	サマースクール	1	142	
	DVD上映会	1	45	
8月	英語教室(大人)	1	34	
	夏休み企画	1	91	
10月	1日図書館員	1	4	
	学級招待	1	37	
	ハロウィンおはなし会	1	74	
計		10	579	



(3) 島ぬ宝（こども）育成情報支援プロジェクト

(ア) 学級招待（平良図書館）

実施日	園名	参加人数
5月26日	赤ちゃんの家いらは	13
7月28日	赤ちゃんの家いらは	15
9月14日	赤ちゃんの家いらは	15
1月25日	光の国保育園	28
	計	71

(イ) 出張おはなし会（平良図書館）

活動日	対象団体名	参加数
4月22日	入江保育所	20
4月23日	赤ちゃんの家いらは	53
5月27日	入江保育所	20
6月25日	赤ちゃんの家いらは	50
10月22日	赤ちゃんの家いらは	50
12月24日	赤ちゃんの家いらは	50
	計	243

(4) 移動図書館

①ステーション数

移動図書館名	種類	数	ステーション
みらい号 (平良館)	小学校	11	平一小・東小・南小・鏡原小・池間小・中・伊良部小・西辺小・狩俣小・久松小・宮島小・特別支援
	中学校	4	池間小中・狩俣中・西辺中・特別支援
	その他	12	下地中央公民館・池間添児童館・佐和田児童館・宮古病院・徳洲会病院 私立幼稚園（3園）・就労支援施設くこりもや・久松幼稚園・西辺幼稚園・ 鏡原幼稚園
夢の光号 (城辺館)	小学校	5	西城小・福嶺小・砂川小・上野小・来間小
	中学校	6	西城中・福嶺中・砂川中・城辺中・上野中・来間中
	その他	2	上野児童館・下地公民館

②貸出人数と冊数

移動図書館名	貸出人数	貸出冊数
みらい号(平良館)	4,203	14,649
夢の光号(城辺館)	4,020	16,771
計	8,223	31,420

(5) 施設等利用状況

館名	集会室・視聴覚室		インターネット 利用人数	複写サービス 件数
	件数	人数		
平良図書館		0	0	467
北分館		698	270	5,306
城辺図書館		570	379	205
合計		1,268	649	5,978

(6) 蔵書統計

①蔵書冊数

区 分	平良図書館	平良北分館	城辺図書館	合計
一般図書	36,034	35,512	24,334	95,880
児童書	27,442	1,365	20,429	49,236
保育資料	127	0	58	185
アメリカンシェルフ	578	0	0	578
郷土資料	0	0	0	0
雑 誌	1,516	727	572	2,815
A V	2,025	812	194	3,031
計	67,722 (11,009)	38,416	45,587	151,725

( ) 内はみらい号蔵書数

②資料受入数

区 分	平良図書館			平良北分館			城辺図書館			合計		
	購入	寄贈	計	購入	寄贈	計	購入	寄贈	計	購入	寄贈	計
一般図書	2,685	259	2,944	1,044	316	1,360	731	116	847	4,460	691	5,151
児童書	2,110	60	2,170	85	16	101	734	29	763	2,929	105	3,034
保育資料	1	0	1	0	0	0	0	0	0	1	0	1
アメリカンシェルフ	0	17	17	0	0	0	0	0	0	0	17	17
郷土資料	0	0	0	0	0	0	0	0	0	0	0	0
雑 誌	1,209	19	1,228	135	1	136	375	5	380	1,719	25	1,744
A V	10	0	10	79	12	91	1	2	3	90	14	104
計	6,015	355	6,370	1,343	345	1,688	1,841	152	1,993	9,199	852	10,051

③雑誌・新聞種類

館 名	雑 誌	新 聞
平良図書館	92 種	24 種
北 分 館	16 種	5 種
城辺図書館	35 種	8 種
合 計	143 種	37 種

# 1 節 文化振興

## 1 主要施策

「市民文化の向上と創造・発展を図るため、芸術文化活動を推進し、郷土文化や新たな地域文化の振興を目指します。」

市民主体による地域文化を活かしたイベント等も開催されており、市民の地域文化への関心は高まっています。今後は、文化活動に参加する市民の底辺拡大と関係団体への支援強化を図りながら、創造性豊かな魅力溢れる地域づくりに向け、芸術文化の振興に取り組むことが求められています。

具体的には、市民文化の向上と、創造発展を図るため、関係団体の育成や連携強化に努めるとともに、心身の成長期にある児童・生徒にすぐれた芸術を鑑賞する機会を提供し、豊かな創造性と情操の育成を図るため、芸術文化活動を推進する必要があります。また、市民一人一人が地域の自然、歴史、文化を大切にすることを育み、市民が等しく、郷土文化に触れ、文化に対する理解や関心を深めるとともに、新たな地域文化の振興に努める必要があります。

## 2 文化振興の充実強化

### 【現状と課題】

離島県のさらに離島である本市では、すぐれた芸術文化に接する機会が少ない状況にあります。こうした中、文化団体や各種実行委員会等と連動し、市民総合文化祭や文化ホールを活用した自主的文化事業など各種文化事業に取り組んでおり、新たに子ども劇団の設立など市民の知的関心や要求に応えた文化活動の実施を図る必要があります。さらに、文化活動に参加する市民の底辺拡大と関係団体への支援強化を図りながら小・中学生の学習の場としても活力溢れる地域づくりに向け、市民ニーズにあった文化活動を推進し、すぐれた芸術文化にふれる機会の充実が求められています。

### 【重点施策】

- (1)すべての市民が文化ホール（マティダ市民劇場）や公民館、博物館等の文化施設で、芸術文化や伝統文化を鑑賞できる機会を提供するとともに、参加しやすい環境づくりに努めます。
- (2)多様な助成事業を活用し、地域文化の保存・伝承に努めます。
- (3)若い世代の芸術文化の創造・発展及び幅広い芸術的視野の形成を進めます。
- (4)文化協会など、関係団体等と協力・連携し、地域文化の振興と各種文化事業の活性化を図る。
- (5)文化庁が実施する「文化芸術による子供の育成事業」等を鑑賞する機会を提供します。
- (6)沖縄県が実施する「地域の文化力振興事業」や「国立劇場おきなわ普及促進事業」等を鑑賞する機会を提供します。

## 3 施策項目

- (1)地域文化及び芸術文化の振興
- (2)文化振興団体との協力・支援体制の強化
- (3)舞台芸術、各種文化事業の推進
- (4)子どもの文化体験活動の推進
- (5)芸術鑑賞の推進

#### 4 平成29年度 事業計画

##### (1) 市単独事業

##### 宮古島市民総合文化祭

事業名		開催日・場所	概要	
『一般の部』	展示部門	9月29日(金) ～10月1日(日) 中央公民館	「創造する市民の文化」をテーマに、これまで培ってきた芸能や技術の向上を図ると共に発表の機会を設け、多くの市民が参加し芸術文化に対する理解と認識を深めることを目的とする。	
	方言部門	9月30日(土) 中央公民館 視聴覚室		
	郷土史部門	10月1日(日) 調整中		
	発表部門	音楽祭		11月12日(日) マティダ市民劇場
		芸能祭		11月26日(日) マティダ市民劇場
こどもシアター		10月15日(日) 城辺公民館		
芸術劇場		平成30年 1月20日(土) マティダ市民劇場		
『児童・生徒の部』	展示部門	10月14日(土) ～15日(日) 中央公民館	『創造する市民の文化』をテーマに、児童・生徒による文化芸術の発表の機会を設けることにより、次世代の文化の担い手を育み、新しい文化の創造や先人達から培ってきた地域文化の伝承・発展に寄与するとともに、宮古島市の文化を広く発信することを目的とする。また、広く児童・生徒へ参加を呼びかけることで、文化芸術のレベルの向上やそれぞれの地域文化の認識及び共有に努める。	
	発表部門	音楽祭		11月5日(日) マティダ市民劇場
		郷土のお話大会		11月12日(土) 中央公民館
	表彰式	12月3日(土) 中央公民館		

##### (2) 主な共同主催事業

事業名	開催日・場所	概要
地域の文化力振興事業	調整中	都市部と比較して実演家による文化芸術舞台公演に触れる機会の少ない離島・過疎地域において、沖縄県と市町村が連携して地域住民に対して専門家による文化芸術の鑑賞及び体験する機会の提供を行うことで芸術の感動を体感できる環境づくりを目的に実施します。 昨年度は、「劇団びん座」の「愛だら、ピンザ」の公演を地区公民館（伊良部・城辺）で実施しました。
平成29年度 国立劇場おきなわ普及促進事業	調整中	国立劇場おきなわが実施する公演を鑑賞する機会の少ない地域において、国立劇場おきなわで上演された演目を再演し、同劇場の取り組みをPRする。 ・第1希望：男性舞踊家による琉球舞踊 ・第2希望：組踊版・シンデレラ

## (3) 主な共催事業

事業名	開催日・場所	概要
第24回 鳴りとうゆんみや〜く方言大会	7月1日(土) マティダ市民劇場	地域の共有財産である宮古方言が、若年層のみならず中年世代においても話せない人々が増えていることを危惧し、文化の基層をなす方言に今一度思いを深め、「みゃーくふつ」の豊かさを共有し、各世代のさらなる認識を深め、継承することを目的に実施。  主催:宮古島市文化協会
第21回 合唱祭	7月9日(日) マティダ市民劇場	合唱を愛する仲間が一同に会し、合唱を通して参加者相互の交流を図り、あわせて宮古島の文化の発展に寄与することを目的に実施。  主催:宮古合唱連盟
宮古島文学賞	作品募集広報開始 …5/1~ 応募期間 …10/1~31日 審査 …11月~2018年1月 入賞作品発表 …2018年1月下旬 表彰式・祝賀会 …2018年2月	古来より口承文芸や英雄叙事詩など個性豊かな土壌として、今日まで受け継がれてきた宮古島の文学風土の中で営々と流れる文学への思うを礎として、文芸活動の更なる振興を図り、島を渡る風と珊瑚礁に育まれる「文学」を宮古島から発信することを目的に実施。  主催:宮古島市文化協会

## (4) 主な助成事業

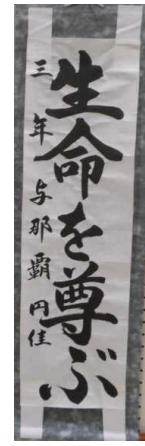
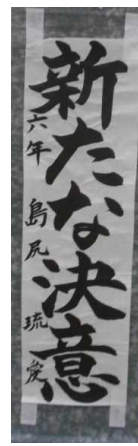
事業名	開催日・場所	概要
文化芸術による 子供の育成事業 (巡回公演事業)	11月27日(月) 平良第一小学校	小学校・中学校等において一流の文化芸術団体による巡回公演を行うことにより、時代の文化の担い手となる子どもたちの発想力やコミュニケーション能力の育成を図り、将来の芸術家の育成を図ることを目的に実施します。 公演団体:ザ・カレッジ・オペラハウス管弦楽団
文化芸術による 子供の育成事業 (芸術家の派遣事業)	① 6月7日(水) 下地中学校 6月8日(木) 鏡原中学校 6月9日(金) 砂川中学校  ② 12月4日 (月) ~6日 (水) 久松小学校	小学校・中学校等に個人又は少人数の芸術家を派遣し、講話、実技披露、実技指導を実施することにより、子供たちの豊かな想像力・想像力や、思考力、コミュニケーション能力などを養うとともに、将来の芸術家や観客層を育成し、優れた文化芸術の創造に資することを目的に実施します。  講師名 ① デュオ三木 (ピアノ・バイオリン奏者) ② 古野光昭 (ジャズ)

5 平成28年度 文化事業の実績

宮古島市民総合文化祭 『児童・生徒の部』

〈展示部門〉10月22日(土)・23日(日)

【書道展】



【美術展】



【文芸展】

【俳句】

鏡原小一年 ともりなお  
うちたいな  
入どうぐもまで  
ホームラン

久松小四年 浜川拓斗  
ヒグラシや  
宿題の山  
三合目

下地小六年 古波蔵剛輝  
兄の背が  
遠くなりけり  
盆踊り

鏡原中三年 福原洗平  
空蟬よ  
僕はまだまだ  
殻の中

宮高二年 野崎夢  
蟬時雨  
ニ文字の言葉  
かくしてた

【短歌】

下地小二年 しもじゆな  
あきの日に  
校ていになう  
とんぼたち  
うんどう会を  
おうえんして

西辺小四年 星野真人  
エイサーの  
太この音が  
なりひびく  
空も大地も  
一人じめして

池間小六年 山里ゆりな  
砂はまに  
たまごをかえす  
オカガニの  
せなかをてらす  
月夜のあかり

久松中三年 濱川詩織  
灼熱の  
太陽注ぐ  
真夏日に  
凛として立つ  
ひまわりの群れ

伊長部中三年 鳥袋憲瑞加  
教室の  
窓から見える  
ひまわりに  
私いつも  
元気をもらう

【自由研究・工作展】





宮古島市民総合文化祭 『児童・生徒の部』

〈発表部門〉

音楽祭 11月6日(日)



表彰式&郷土の民話発表会 12月3日(土)



宮古島市民総合文化祭 『一般の部』

〈展示部門〉 10月14日(金)～16日(日)

美術・華道・書道・文芸・茶道・生活文化・写真・盆栽・園芸・織物・方言部会



〈郷土史部門〉

伊良部地区の史跡めぐり 10月16日(日)

〈発表部門〉

音楽祭 11月20日(日) マティダ市民劇場

芸能祭 12月 4日(日) マティダ市民劇場

芸術劇場「金井喜久子 生誕110年記念演奏会」2月5日(日) マティダ市民劇場

こどもシアター「おはなしと人形劇」 3月5日(日) 久松公民館

## 2節 文化財

### 1 施策項目

#### (1) 文化財の保護・活用

- ①埋蔵文化財の発掘調査・出土資料整理
- ②宮古島市neo歴史文化ロード整備事業の推進
- ③文化財保護と調査・研究及び環境整備の推進
- ④宮古島市史の編さん
- ⑤歴史考古資料の活用
- ⑥文化財の学校教育への普及
- ⑦各文化財管理団体等との連携

### 2 平成29年度 事業計画

#### (1) 文化財の保護・活用事業

- ①市内遺跡発掘調査事業
- ②市埋蔵文化財公開活用事業
- ③国指定史跡「大和井」土地買上事業
- ④宮古島市neo歴史文化ロード整備事業
- ⑤文化財保護審議会の開催
- ⑥宮古上布伝承者養成事業

#### (2) 市史編さん事業

- ①宮古島市史「祭祀編上巻」「自然編第Ⅰ部」の刊行及び「祭祀編下巻」と「自然編第Ⅱ部」の編さん
- ②宮古島市史資料の発行

### 3 施策の推進体制

#### (1) 文化財保護審議会

- ①文化財保護審議会は教育委員会の諮問に応じて、文化財の保存及び活用に関する重要事項について調査審議し、及びこれらの事項に関して建議する。
- ②文化財保護審議会は、次の専門4部会で構成されている。
  - 第1部会 有形文化財に関する事項
  - 第2部会 無形文化財に関する事項
  - 第3部会 民俗文化財に関する事項
  - 第4部会 史跡・名勝・天然記念物に関する事項

#### (2) 宮古島市史編さん委員会

- ①市史編集に関する基本的大綱に関する事項
- ②市史編集に関する調査及び資料収集に関する事項
- ③その他市史編集に関する必要な事項

### 3節 総合博物館

#### 宮古島市総合博物館

所在地：〒906-0011 宮古島市平良字東仲宗根添1166-287

電話：73-0567 FAX：73-0822

敷地面積：10,000㎡／建築面積：2,020㎡／展示面積：620㎡（常設展示及び特別企画展示室）

#### 1 基本方針

宮古の歴史、民俗、自然科学、美術・工芸の4部門からなる総合博物館であり、宮古全域の自然と風土、歴史と文化にふれることができるような博物館づくりを目指している。

宮古圏域住民の文化活動・文化振興の拠点として、さらに島外から訪れる観光客や研究者へ宮古島を紹介するとともに、宮古にかかわる史資料の収集・保存・調査研究の成果を地域の人々に公開する場として、地域に根ざした様々な活用を図る。

#### 2 常設展示

##### (1) 第一展示室

###### ① 歴史部門

宮古が、史書に登場するのは比較的新しく14世紀になってからのことである。

以後、争乱時代・豊見親時代・人頭税制時代・廃藩置県・旧慣改正期・第二次世界大戦と宮古の人々は様々な経験を経てきた。また、考古・歴史部門では宮古に人々が住み着いた時代から太平洋戦争までの歴史の流れを編年体で紹介している。

渡来人と遺跡	世替わり前の事件と災害
婆羅公管下密牙古人	台湾遭害事件
按司時代と目黒盛豊見親	ロベルトソン号救助
与那覇勢頭豊見親	下地仁屋利社殺害(サンシー)事件
朝鮮人漂流民の見た宮古	学校創設
仲宗根豊見親	人頭税廃止運動と土地整理
人頭税制下の宮古	日露戦争と宮古
西洋人の見た宮古	太平洋戦争と宮古

###### ② 民俗部門

沖縄の復帰後、宮古の人々の生活も大きく変化してきた。しかし、昔から引き継がれてきた伝統芸能や民俗行事などは、今もなお各地に継承されている。

民俗部門では、明治から昭和初期のカヤヤー(茅葺き家)を復元、当時の住居生活を紹介するとともに民具やジオラマ展示を用いて農耕・漁業・信仰・各地の主な民俗行事などを展示している。

衣食住	水と生活	漁業
農耕	民俗行事、信仰	

##### (2) 第二展示室

###### ① 自然科学部門

宮古諸島の原形はおよそ1万年前にできたといわれ、島全体が琉球石灰岩で覆われている。

自然科学部門では、宮古諸島の生い立ちを始め動物・植物・昆虫・天体・海洋・気象のコーナーを設け、実物資料やジオラマ展示を用いて宮古の自然を紹介している。特に「大野山林の鳥・ジオラマ」等は親子そろって楽しめるものである。

###### ○ 宮古諸島の自然

気候、水の循環、地下水盆、地下ダム

###### ○ 宮古諸島の生い立ち

島尻海岸の断層崖、陸橋の形成、不整合、石灰岩

- 宮古で発見された化石
  - ミヤコノロジカ（レプリカ）及び密集岩・ハシナガソデガイの化石・ゾウの化石
  - シマジリクジラの化石・サメの歯化石
- 宮古諸島の鳥類
  - 大野山林の鳥、池間湿原の鳥類、サシバの渡り、アカハラダカの渡り
- 宮古諸島の植物、昆虫
- 宮古諸島のほ乳類、は虫類、両生類
- 宮古島の海水に生息するエビ、カニ類
- 潮間帯（磯）の小動物たち

## ②美術・工芸部門

他の地域と異なる歴史と風土の中で育まれた宮古の文化は、特色ある織物や焼き物等の美術工芸品を生み出してきた。美術工芸部門では、宮古島市指定文化財となっている「旧家所蔵品」を中心に宮古の人々が創作や使用、あるいは鑑賞してきた美術工芸品を紹介している。

扁額聯	宮古上布製作工程	焼物
書(掛軸)	絵(掛軸)	焼物変遷コーナー
工芸品	絵画	織物

## 3 沖縄振興特別推進交付金事業を活用した取り組み

### (1) デジタルコンテンツの整備

宮古島の歴史・文化・自然等を映像コンテンツを整備し、来館者へ情報をわかりやすく提供している。

#### ①第一展示室

宮古の歴史と民俗を展示している。

島尻のパーントゥのレプリカの前にタッチパネル式端末を設置し、島尻のパーントゥ、野原のパーントゥの映像を提供している。御嶽コーナーでは、既存のボタン式のランプ点灯による御嶽の場所紹介に加え、宮古島市史年表の下に写真を設置し、更にタッチパネル式端末により御嶽映像も提供し御嶽の状況をよりわかりやすくしている。

#### ②第二展示室

宮古の自然と風土を展示している。

「台風について」と「地球温暖化について」のコーナーにタッチパネル式端末を設置しており、地下水コーナーにおいても、宮古島の地下水の様子を分かりやすくジオラマを制作し、また、タッチパネル式端末にて農業と地下ダムの関係や様子を映像で見ることができる。同様に、宮古上布・針突コーナーではタッチパネル式端末を整備し、映像を提供している。

#### ③ものしり博物館

博物館を入り、左側のコーナーに総合的なコンテンツとしてものしり博物館を設置している。

メインは、画面で見る写真と動画コンテンツで宮古島の史跡や遺跡などを数多く紹介し、中央の大型テレビで宮古島の民俗芸能、国指定、旧石器時代の遺跡、先史時代の遺跡、戦争遺跡、自然など85点の映像を見ることができる。バックパネルには東平安名崎や赤瓦屋根、石積みを描き宮古島の雰囲気を表現している。

### (2) 収蔵品目録作成事業

調査研究や資料収集・展示・保存・教育の普及の基礎となる収蔵資料等の整理と目録作成は、博物館の課題とされてきた。

平成23年度の「旧家資料編」を皮切りに、順次、平成24年度に「自然資料編」、平成25年度に「歴史資料編」、平成27年度に「民俗資料編」と、収蔵品の目録収録の冊子を刊行した。

これら目録作成により、収蔵品を可視化することで、今後、研究活動や学習の場などで活用されることを目標とする。平成29年度は、「美術工芸資料編」の目録を刊行する予定である。

#### 4 平成29年度 事業計画

##### (1) 企画展

博物館活動として、宮古関連および市民文化の高揚に寄与する内容を計画し、企画展及び特別展として開催している。

回数	事業内容	期間
第32回	<p>「大正時代・ミヤークぬ写真展～ロシア言語学者ネフスキーが見た宮古の風景～」 天理大学附属図書館が所蔵するニコライ・A・ネフスキーが撮影した宮古の写真を展示することで、撮影当時の宮古の様子を知るとともに、ネフスキーについても興味・関心を深める機会とする。</p> <p>【関連行事】 講 話：ネフスキーについて(仮) 講 師：エフゲーニ・S・バクシェエフ</p>	<p>平成29年 8月1日(火)～ 8月31日(木)</p> <p>平成29年 8月26日(土) (予定)</p>
第33回	<p>「平成27・28年度新収蔵品展」 平成27～28年度にかけて、当博物館に寄贈及び寄託された資料を広く市民の皆様に周知させることを目的とし、歴史、民俗、美術工芸、自然、視聴覚資料を紹介することで、幅広い分野を学ぶ場とする。 また、当館に寄贈、寄託された皆様に感謝するとともに、今後の資料収集活動への協力を呼びかける機会とする。</p>	<p>平成29年 12月15日(金)～ 平成30年 1月14日(日)</p>

##### (2) 特別展示

回数	内 容	期 間
第1回	<p>平和展「沖縄返還から45年 復帰への歩み」 6月23日の慰霊の日にあわせ、過去の戦争の状況をふりかえり、今一度平和とは何かを考える機会とする。 また今年、沖縄が日本へ返還されて45年を迎えることから、「戦争」と「復帰」の2つをテーマにして、戦争から復帰までの歩みをパネルや写真、関連資料を展示する。</p>	<p>平成29年 5月19日(金)～ 6月25日(日)</p>

##### (3) ミニ展示

回数	事業内容	期間
第1回	<p>「昔なつかしい 昭和のおもちゃ展」 子どもの日にあわせ、昔のおもちゃを展示し体験してもらうことで、子ども時代の懐かしい遊びを思い出してもらう。また、これらのおもちゃを知らない世代の子どもたちにも、かつてのおもちゃを学び楽しんでもらう。</p>	<p>平成29年 4月30日(日)～ 5月7日(日)</p>
第2回	<p>「与那覇湾ダーランド ～与那覇湾の自然と生きもの～」 2012年に「特に水鳥の生息地として国際的に重要な湿地に関する条約(ラムサール条約)」に登録された与那覇湾について、与那覇湾で記録されている野鳥を中心に紹介することで、与那覇湾の自然と生きものについて理解を深める。</p> <p>【関連講座】 「与那覇湾の生きもの観察会」 講 師：仲地邦博</p>	<p>平成29年 6月30日(金)～ 8月31日(木)</p> <p>平成29年 8月5日(土) 10:30～12:00</p>
第3回	<p>「中村十作展(仮称)」 2017(平成29)年1月18日に中村十作が生誕して150周年を迎えた。 これにあわせ、中村十作と人頭税について紹介する。</p>	<p>平成29年 9月下旬～ 10月上旬</p>

## (4) 子ども博物館

回数	概要	日時	講師
第1回	「開講式」・「野鳥観察会」 大野山林の野鳥を観察し、野鳥に対して興味・関心を深める。	5月21日(日) 9:00～12:00	久貝勝盛 (宮古野鳥の会・顧問)
第2回	「宮古の歴史を学ぼう」 宮古の偉人について学ぶ。博物館内で事前学習後、野外にて偉人に関する史跡を見学する。	6月25日(日) 9:00～13:00	博物館職員
第3回	「科学を楽しもう！」 身近な道具を使い、科学を楽しむ	8月13日(日) 9:00～12:00	博物館職員
第4回	「昆虫採集・昆虫標本作り」 昆虫を採集し、昆虫標本を作ることで、身近にいる昆虫に興味・関心をもつ機会とする。	8月20日(日) 9:00～12:00	岡徹・砂川博秋
第5回	「機織り体験～コースター作り～」 宮古上布について学び、機織り体験をすることで工芸品についてより理解を深める。	9月上旬 9:00～12:00	岩本大輔 (宮古島市教育委員会 生涯学習振興課嘱託職員)

## (5) 博物館講座

回数	内容	日時	講師
第15回	「宮古における祭祀について(仮称)」	平成29年 10月8日(日) 14:00～16:00	本永 清
第16回	「星空観察会」	平成30年 1月21日(日) 19:00～21:00	上地 (シートライ)

## 5 平成28年度 事業実績

### (1) 企画展

回数	内 容	期 間(備考)
第30回	<p><b>「宮古の危険生物」</b> 宮古の陸と海に生息する「危険生物」について、生物学的な情報や対処法などについて詳しく紹介することで、「危険生物」への理解を深め、安全で楽しい野外活動できるよう、宮古島市民や観光客らに広く普及・啓発することを目的とする。</p> <p><b>【関連行事】</b> 講演会：「宮古の危険生物について」 講 師：藤田喜久(沖縄県立芸術大学・准教授) 参加者：24人</p>	<p>平成28年 7月20日(水)～ 8月31日(水) 入館者 3,605人</p> <p>平成28年 7月30日(土) 14:00～16:00</p>
第31回	<p><b>「現代宮古の作家たちX」</b> 宮古島内で活躍する宮古出身の作家たちの作品(絵画・オブジェ)を一堂に展示し、来館者の方々へ紹介するとともに、宮古の芸術文化の向上に寄与する。</p> <p><b>【企画展関連行事】</b> 講演会：「二季会について」 講 師：瑞慶山昇(宮古島市立伊良部中学校校長) 参加者：7人</p>	<p>平成28年 10月28日(金)～ 12月11日(日) 入館者 1,887人</p> <p>平成28年 11月20日(日) 14:00～16:00</p>

### (2) 特別展示

回数	内 容	期 間(備考)
第1回	<p><b>慰霊の日・平和展「宮古における日本軍の展開」</b> 宮古における日本軍の配備状況などを資料や戦争遺跡などを紹介し、展示をとおして、過去の戦争の状況や戦時中の宮古での生活を知り、考える機会とする。</p> <p><b>【関連講座】</b> ①「戦績巡り」 日 時：6月19日(日) 9:00～12:00 講 師：久貝 弥嗣(宮古島市教育委員会生涯学習振興課・職員) 参加者 22人</p> <p>②「新発見された戦争遺跡の報告」 日 時：6月23日(木) 14:00～16:00 講 師：久貝 弥嗣(宮古島市教育委員会生涯学習振興課・職員) 受講者 50人</p>	<p>平成28年 5月27日(金)～ 6月26日(日) 入館者 1,479人</p>

### (3) ミニ展示

回数	事 業 内 容	期 間
第1回	<p><b>「むかしなつかしい 昭和のおもちゃ展」</b> 子どもの日にあわせ、昔のおもちゃを展示し体験してもらうことで、子ども時代の懐かしい遊びを思い出してもらう。また、これらのおもちゃを知らない世代の子どもたちにも、かつてのおもちゃを学び楽しんでもらう。</p>	<p>平成28年 4月30日(土)～ 5月12日(木)</p>

### (4) 月替わり展示

開催月	展 示 内 容
5月～9月	<p>「昭和のカメラ展」 「宮古で観察できる夏鳥・留鳥」 「宮古の植物と人々の暮らし～生活のなかの主な素材植物～」 「宮古の外来種」 「平成27・28年度收藏品 一部公開展示」</p>



(5) 子ども博物館

回数	内 容	期 日	講 師
第1回	「開校式」、「伊良部島の史跡巡り」 伊良部島の史跡を見学し、伊良部島の歴史・文化を学ぶ。 参加者：25名	4月24日(日) 9:00～13:00	新城宗史 (宮古島市役所 児童家庭課・職員)
第2回	「博物館探検・学芸員のお仕事体験」 普段入ることの出来ない収蔵庫などバックヤードを見学し、博物館の役割や学芸員の仕事を学ぶ。 参加者：17名	6月26日(日) 9:00～12:00	博物館職員
第3回	「海の生き物観察会」 海の生きものを観察することで、海の危険を理解するとともに、宮古の海にくらす生き物を学ぶ。 参加者：23名	7月31日(日) 10:00～15:00	藤田喜久 (沖縄県立芸術大学 全学教育センター・准教授)
第4回	「貝でアクセサリー作り」 遺跡から出土する貝製装飾品を実際に作ることで、当時の人々の生活を含め、「美」に対する考え方を感じ取る。 参加者：23名	10月2日(日) 9:00～12:00	久貝弥嗣・川満広紀 (宮古島市教育委員会 生涯学習振興課・職員)
第5回	「東平安名崎の自然と歴史」 東平安名崎の文化財や植物、鳥類などを見学することで、東平安名崎について学ぶ。 参加者：17人	12月25日(日) 9:00～13:00	博物館職員
第6回	「機織り体験・閉校式」 宮古上布について学び、機織り体験をすることで工芸品についてより理解を深める。 参加者：17人	平成29年 2月26日(日) 9:00～13:00	岩本大輔 (宮古島市教育委員会 生涯学習振興課・嘱託職員)

(6) 博物館講座

回数	内 容	期 日	講 師
第12回	「野草の観察会と野草採取」 大野山林で観察できる食用植物を観察し採集することで、宮古の自然に対する理解を深める。 参加者29人	平成28年 5月1日(日) 9:00～12:00	川上勲
第13回	講演会「宮古島の地質とその成り立ち」 宮古の地質に焦点を当てながら、沖縄本島や八重山列島の地質を広く学び、市民の皆様に宮古の地質に対する理解と興味関心を深める機会とする。 参加者44人	平成29年 2月5日(日) 14:00～16:00	新城竜一 (琉球大学・教授)

6 施策の推進体制

宮古島市総合博物館協議会委員

博物館協議会委員の職務（総合博物館協議会規則第2条）

協議会は、博物館の運営に関し館長の諮問に応ずるとともに館長に対して意見を述べるものとする。

## 4節 文化ホール

### 1 設置目的

住民の舞台芸術活動を推進し、住民文化の創造に寄与するとともに、住民生活の向上を図る。

### 2 施設の概要

所在地：〒906-0013 宮古島市平良字下里108-12

①延床面積	4,354.61㎡	892席	⑤舞 台	三菱重工マトロシステム <sup>®</sup>
②客 席	固定席	747席	間 口	18m
	移動席	133席	奥 行	14m
	(うち障害者車椅子席	25席)	高 さ	8m
	背たおれ席	12席	床面材質	桧集成材
	親子観覧室	8㎡×2室	バ ト ン	8本
③楽 屋	楽 屋 1 (洋室	59.00㎡)	反響板	有り
	楽 屋 2 (和室	71.05㎡)	緞帳	速度調整可
	楽 屋 3 (個室	18.74㎡)	⑥照 明	調光設備 松村電機製作所
④ホワイエ(ロビー)	347.91㎡		⑦音 響	音響設備 TOAエンゾニアリンク <sup>®</sup>

### 3 施設の開館日及び開館時間

#### (1) 開館日

火曜日から日曜日（ただし、祝日法による休日、年末年始及び慰霊の日は除く）

#### (2) 開館時間

午前9時から午後10時まで（催物のない場合は、午前9時から午後5時まで）

### 4 施策の体制

宮古島市文化ホール運営委員会

委員の職務（文化ホール運営委員会規則第2条）

- (1) 宮古島市文化ホール（以下「文化ホール」という。）の運営基本計画に関すること。
- (2) 文化ホールの自主事業に関すること。
- (3) 文化ホールの利用普及に関すること。
- (4) その他教育長が必要と認めること。

### 5 自主文化事業

#### (1) 事業の基本理念

宮古島市文化ホールは“音楽もできる劇場型多目的ホール”という位置づけがされている。地域独自の風土の中で育まれた文化の育成と、住民が質の高い芸術文化活動を鑑賞または経験して、新たな文化と伝統文化の融合・発展を先導するための文化拠点とする。

#### (2) 事業の内容

- ①鑑賞事業 住民に質の高い舞台芸術を鑑賞する機会を提供する。
- ②文化育成事業 住民の自主的な文化創造活動を支援する。
- ③文化交流事業 住民の芸術文化活動と他地域の芸術文化活動の交流促進を図る。

6 平成29年度事業計画

4月	
5月	
6月	
7月	
8月	劇団かなやらび公演「クスムヌドゥムタ～心の蕾み～」【8月12日(土)～13日(日)】 マティダン！Ⅱ(ストリートダンスパフォーマンス)【8月24日(木)～8月26日(土)】
9月	
10月	
11月	
12月	
1月	
2月	第3回マティダお笑い劇場「劇団ジョーカーカンパニー公演」【2月3日(土)～4日(日)】
3月	マティダライブ10【3月11日(日)】 第3回マティダお笑い劇場「劇団ぴん座公演」【3月25日(日)】



	事業内容	期 間
3	<p>「第2回マティダお笑い劇場 劇団ぴん座公演」</p> <p>劇団ぴん座は、みやこ芝居の確立を目的のひとつにしており、平成27年に結成された。この芝居鑑賞を通してブガリノース（宮古方言で「疲れを治す」つまり、疲労回復やリフレッシュ）をしてもらいたいという思いが込められている。また、鑑賞するだけでなく舞台演芸に携わるきっかけや、宮古方言の継承につなげることも目的としている。</p> <p>【出演者】15人</p> <div style="display: flex; justify-content: space-around;">   </div>	<p>平成29年 2月26日(日)</p> <p>観客数1,200名 (2回公演)</p>

## 8 平成28年度利用状況

### ① 月間稼働率

	稼働可能日	稼働実日	稼働率(%)
4月	25	5	20.0
5月	23	9	39.1
6月	25	11	44.0
7月	23	13	56.5
8月	20	18	90.0
9月	19	9	47.4
10月	25	19	76.0
11月	25	18	72.0
12月	24	15	62.5
1月	23	15	65.2
2月	23	18	78.3
3月	23	11	47.8
合計	278	161	57.9

### ② 目的別利用状況

催し物の種別	回数	比率(%)
音楽	27	17.0
演劇	5	3.1
舞踊	16	10.1
映画	0	0.0
大会/式典	17	10.7
講演会/講習/研修会	4	2.5
教室等発表会	12	7.5
その他	78	49.1
合計	159	100.0

### ③ 入場者数月間稼働率

	平成24年度	平成25年度	平成26年度	平成27年度	平成28年度
4月	1,462	1,200	785	150	1,570
5月	2,950	2,462	3,400	3,840	4,710
6月	3,380	3,576	3,690	4,922	2,770
7月	4,850	1,350	3,632	4,290	1,610
8月	3,350	3,942	4,830	2,050	2,180
9月	3,790	2,110	1,490	1,392	2,930
10月	4,410	5,440	3,200	6,900	8,170
11月	9,610	9,190	9,230	8,637	5,930
12月	3,350	4,100	5,660	5,070	5,170
1月	3,050	2,117	1,231	4,684	5,020
2月	1,690	4,300	3,733	2,520	2,580
3月	5,570	5,750	3,960	7,721	3,260
合計	47,462	45,537	44,841	52,176	45,900

## 6章 スポーツ振興 ～生涯スポーツの推進～

### 1 基本方針

#### (1) 基本的な考え方

今日、社会環境は高度情報化社会の到来により人々の生活に利便性をもたらしている反面、日常生活においては、体を動かす機会の減少により体力や運動能力の低下、人間関係の希薄化、ストレスの増大など、心身両面に渡る健康上の諸問題が顕著化してきている。

このような中、人々が健康で明るく豊かな生活を形成するために、スポーツの果たす役割は重要であり、宮古島市においても国や県、スポーツ団体と連携・協働することにより新しい時代にふさわしいスポーツの振興を図ることとする。

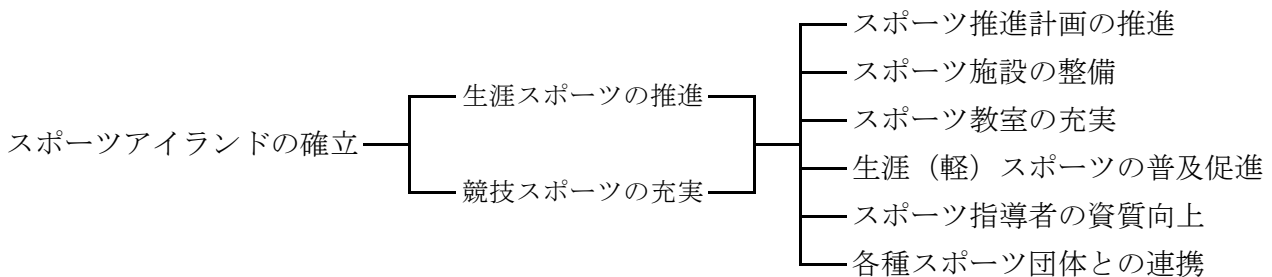
#### (2) 現状と課題

近年、自由時間の増大や少子高齢化の進展、ライフスタイルの変化の中で、健康に対する意識や生活習慣病への関心が高まりを見せており、体力の向上や健康の保持増進、仲間づくりのためにも市民の誰もが気軽にスポーツに親しむ環境を整備していくことは重要なことである。

このような中、宮古島市において、生涯スポーツや競技スポーツの拡大を図っていくためにもスポーツ施設の充実と有効活用、指導者の育成強化、サークル活動の育成など、多くの市民がスポーツを楽しめるとともに地域のスポーツ振興がより一層展開されるよう取り組んでいかなければならない。

### 2 社会体育における重点施策

#### (1) 施策の体系



#### (2) 施策の内容

- ①宮古島市におけるスポーツに関する施策を総合的かつ計画的に推進する。
- ②各種キャンプの誘致ができる施設整備の充実と既存施設の整備促進を図る。
- ③市民の体力の向上と健康の保持増進のためスポーツ教室の充実を図る。
- ④子供から高齢者まで楽しむことができる生涯（軽）スポーツを促進する。
- ⑤各競技の指導者育成の充実とその活用を図る。
- ⑥民間活力を活かしたスポーツ振興を図る観点から、体育施設の指定管理者制度を検討していく。



### (3) 重点事業の内容と目標

#### ①宮古島市スポーツ推進計画の推進

宮古島市スポーツ推進計画に基づき、本市の特徴である地理的・自然的条件とスポーツ資源を有効に活かし、「スポーツアイランドの推進」と「生涯スポーツの充実」、「競技スポーツの充実」を目指す。

#### ②スポーツ施設の維持管理

ア 市民球場の整備（グラウンド・ブルペン等環境の整備、芝生の改善）

イ 多目的屋内運動場の整備（雨漏り修繕）

ウ 既存施設の環境整備作業及び修繕

#### ③各種スポーツ教室の充実

各種スポーツ教室を実施し、体力づくりと健康の保持増進に努める

#### ④各種イベントの実施とキャンプの受入れ

ア スポーツマネジメントプランに基づきスポーツトレーニングに親しめる環境の整備

イ スポーツ合宿・キャンプの受入れやイベント実施のための施設整備

#### ⑤体育施設の指定管理

各施設の特性に応じた指定管理者制度の計画的な導入を検討する。

## 3 平成29年度事業計画

月	事業内容	対 象	場 所	協 力
4月	第1回スポーツ推進委員協議会 (救急救命講習会)	スポーツ推進委員	宮古島市消防本部	宮古島市消防本部 予防課
5月	第2回スポーツ推進委員協議会	スポーツ推進委員	総合体育館 会議室	
	スポーツ推進委員協議会主催ソフトバレー ボール大会	一般市民	総合体育館	
6月	第3回スポーツ推進委員協議会	スポーツ推進委員	総合体育館 会議室	
7月	第4回スポーツ推進委員協議会	スポーツ推進委員	総合体育館 会議室	
8月	第55回沖縄県スポーツ推進委員研究大会 (南部地区)	沖縄県スポーツ推進委員	南城市 玉城中央公民館	
	バドミントン教室	一般市民	総合体育館	
	第1回スポーツ推進審議会	スポーツ推進審議会委員	総合体育館 会議室	
9月	第6回スポーツ推進委員協議会	沖縄県スポーツ推進委員	南城市 玉城中央公民館	
10月	ストレッチ教室	一般市民		
	体育の日関連行事(体力テスト等)	一般市民		スポーツ推進委員協議会 市健康づくり推進員 市健康増進課
11月	第7回スポーツ推進委員協議会	スポーツ推進委員	総合体育館 会議室	
	軽スポーツ教室(生涯学習フェスティバル)	一般市民	中央公民館	

12月	第8回スポーツ推進委員協議会	スポーツ推進委員	総合体育館 会議室	
	軽スポーツ教室	一般市民	総合体育館 陸上競技場	
1月	スポーツ推進計画施策担当課会議	宮古島市各施策担当課	総合体育館 会議室	
2月	第2回スポーツ推進審議会	スポーツ推進審議会委員	総合体育館 会議室	
3月	第9回スポーツ推進委員協議会	スポーツ推進委員	総合体育館 会議室	
	第30年度体育施設年間利用計画調整会議	各スポーツ団体等	総合体育館 会議室	

## 4 附属機関等

### (1) スポーツ推進審議会委員

#### ① 審議会の設置

スポーツ基本法第31条「都道府県及び市町村に、地方スポーツ推進計画その他のスポーツの推進に関する重要事項を調査審議させるため、条例で定めるところにより、審議会その他の合議制の機関を置くことができる。」に基づき、本市においても、スポーツ推進審議会条例により設置している。

#### ② 委員定数・任期

審議会の委員定数は5人で教育委員会が委嘱し任期は2年となっている。

### (2) スポーツ推進委員

#### ① 委員定数・任期

推進委員の定数は20人で教育長が委嘱し任期は2年となっている。

#### ② 推進委員の職務

ア 住民の求めに応じてスポーツの実技の指導を行う。

イ 住民のスポーツ活動の促進のための組織の育成を図る。

ウ 学校、公民館等の教育機関その他行政機関の行うスポーツの行事又は事業に関し協力する。

エ スポーツ団体その他の団体の行うスポーツに関する行事に関し、求めに応じ協力する。

オ 住民一般に対しスポーツについての理解を深める。

カ 住民のスポーツ振興のための指導助言を行う。

## 5 平成29年度 事業実績

月	教室及び大会講習会	対 象	場 所	協力者等
5月	第1回スポーツ推進委員協議会・委嘱状交付式	スポーツ推進委員	総合体育館 会議室	救急活動の研修(AED・骨折など)
6月	第2回 スポーツ推進委員協議会			
	沖縄県スポーツ推進委員初任者研修会			
7月	第3回 スポーツ推進委員協議会			
	沖縄県スポーツ推進委員協議会理事会		浦添市民体育館	理事代理出席:市民スポーツ課 島尻
8月	第4回 スポーツ推進委員協議会		総合体育館 会議室	
	第5回 スポーツ推進委員協議会			
	第6回 スポーツ推進委員協議会			
	第54回 沖縄県スポーツ推進委員研究大会	沖縄県スポーツ推進委員 計173名	宮古島市中央公民館	講演・パネルディスカッション・ファミリーバドミントン・伊良部大橋ウォーキング 等
9月	沖縄県スポーツ推進委員協議会理事会		浦添市民体育館	理事代理出席: 市スポーツ推進委員 友利玄三
	第7回 スポーツ推進委員協議会			
10月	体育の日関連行事「Do体力づくり」		総合体育館 アリーナ	健康増進課によるウォーキングイベントも並行開催。
	第8回 スポーツ推進委員協議会			
	ファミリーバドミントン交流大会(教室)	一般市民	城辺トレーニングセンター	
11月	生涯学習フェスティバル		中央公民館	
3月	第9回 スポーツ推進委員協議会		総合体育館 会議室	
	第2回 スポーツ推進審議会		総合体育館 会議室	

## 6 体育施設の概要

施設名	総面積 (㎡)	競技面積 (㎡)	施設の概要
宮古島市陸上競技場	31,665.00	19,239.00	第三種公認 夜間照明(付帯施設、マラソンコース)
宮古島市総合体育館	10,795.71	4,100.00	バレーボール(3面) バスケットボール(2面) バトミントン(8面) ハンドボール(2面) 小体育室(80㎡) 小トレーニング室(80㎡) 会議室(30.25㎡) その他
宮古島市民球場	23,180.00	19,713.00	硬式、軟式、管理棟、その他
多目的屋内運動場	23,114.00	11,300.00	小運動場(3,600㎡) ブルペン(560㎡) 運動広場(7,140㎡)
城辺陸上競技場	22,000.00	16,944.00	400mトラック
城辺トレーニングセンター	1,579.00	1,300.00	バレーコート(2面) バスケットコート(1面) バトミントン(4面)
上野陸上競技場	38,599.00	19,420.00	400mトラック 夜間照明(安全灯)
上野体育館	3,333.00	1,554.00	バレーボール(2面) バスケットボール(2面) テニス(2面) ハンドボール(1面) バトミントン(4面)
下地陸上競技場	21,607.00		400mトラック 夜間照明
下地体育館	1,629.00	996.04	バレーボール(2面) バスケットボール(2面) テニス(1面) バトミントン(4面) ウエイトトレーニング室(36㎡)
佐良浜スポーツセンター	10,628.00	270.00	野外プール25m×6コース 幼児用プール 野外運動場
伊良部勤労者体育センター	10,628.00		野球場
カマヤ嶺公園テニスコート	5,828.29		テニスコート
宮古島市営球場	14,578.47	13,848	軟式野球場